



DOSSIER HABITAT 11-15

Le logement, clé de l'équilibre du territoire



Rénovation de 4 logements privés au Carboué dans le cadre du nouveau Programme Local de L'Habitat

4 Les personnalités qui ont marqué 2016

5 La fibre optique arrive

6 Un budget qui tient le cap

24 Un nouveau festival : Cin'AIR J

32 Les dix ans du théâtre Label Étoile



Innovation that excites

EXCLUSIVITÉ NISSAN

VUE DÉGAGÉE.
PLEIN CENTRE-VILLE.
ÉQUIPEMENTS HIGH TECH.

À PARTIR DE 289 €/MOIS⁽¹⁾

+4 ANS⁽²⁾
D'ENTRETIEN



Nissan AVM - Vision 360°
Aide au stationnement 4 caméras



Alerte de franchissement de ligne



Freinage d'urgence autonome

NISSAN QASHQAI N-CONNECTA

À partir de 289 €/mois⁽¹⁾ sans apport⁽²⁾, sans condition et avec 4 ans d'entretien.⁽³⁾

DÉCOUVREZ NOS OFFRES SUR NISSAN.FR/OFFRES



NISSAN MONT DE MARSAN

1116 Av du Maréchal Juin
40000 Mont de Marsan
Tél : 05 58 44 64 40

www.auto6440.fr

Nissan Anglet Dax Mt de Marsan

GRUPE
auto6440

YOU+ NISSAN
NOTRE PROMESSE. VOTRE EXPÉRIENCE.

- Véhicule de remplacement gratuit.
- Entretien Nissan au meilleur prix.
- NISSAN assistance gratuite illimitée.
- Diagnostic systématique offert.

Contactez-nous 24h/24, 7j/7 :
En France 0800 11 22 33
De l'étranger +33 (0)11 77 87 49 14

Innovier autrement. *Dans cadre opérations d'entretien: conditions sur nissan.fr/promesse-client (1) Exemple pour un Nissan QASHQAI N-Connecta DIG-T 115 neuf en Location Longue Durée sur 49 mois, 40 000 km maximum, 48 loyers de 289 € après (2) 1^{er} loyer de 3 465 € pris en charge par votre concessionnaire Nissan. Restitution du véhicule chez votre Concessionnaire en fin de contrat avec paiement des frais de remise en état standard et des kilomètres supplémentaires. Sous réserve d'acceptation par Diac - 14 avenue du Pavé Neuf 93168 Noisy le Grand. (3) Comportant les prestations d'entretien (hors pièces d'usure et pneumatiques) selon conditions contractuelles. **Modèle présenté:** Nissan QASHQAI N-Connecta DIG-T 115 avec option peinture métallisée et Pack Design 48 loyers de 306 € après (2) 1^{er} loyer de 3 662 € pris en charge par votre concessionnaire Nissan. Offre réservée aux particuliers, non cumulable avec d'autres offres, valable jusqu'au 31 mars 2017 chez les Concessionnaires NISSAN participants. NISSAN WEST EUROPE SAS : nissan.fr
Consommations gamme cycle mixte (l/100 km) : 3,8 - 6,0. Émissions CO₂ (g/km) : 99 - 138.

SOMMAIRE



8 ENVIRONNEMENT

4 Portrait

■ Ces personnalités qui ont marqué 2016

5 Aménagement et développement économique

■ On vous fait fibrer
■ Faites de la création et reprise d'entreprise

6-7 Finances

■ 2017, un budget qui tient le cap

8-9 Environnement, tourisme

■ L'étang de Massy valorisé
■ Apprendre à économiser son énergie
■ Devenir éco-citoyens
■ Les conseils du service Espaces Verts



11 Dossier LE LOGEMENT, CLÉ DE L'ÉQUILIBRE DU TERRITOIRE

10 Social

■ Une structure d'accueil pour les familles de malades
■ Opération "Tricots dans la ville"

16 La vie des communes

■ 1^{er} bilan du conseil municipal des jeunes de Pouydesseaux
■ Des costumes au fil du temps
■ Le bourg de Geloux fait peau neuve
■ Campagne de recensement

18 Education

■ Journée internationale des forêts
■ Parcours d'éducation artistique et culturelle

32 Culture

■ Les rencontres du Théâtre de Gascogne
■ Printemps de Bougue
■ Vivez l'expérience de l'audio-théâtre à la médiathèque

34 L'agenda loisirs



Clap sur la Ville et l'Agglo !

Votre journal s'enrichit de vidéos pour découvrir autrement l'actualité de l'Agglo. La présence du pictogramme en fin d'article vous signale un complément d'information audiovisuel. Dans ce cas, rendez-vous sur le site internet de la Ville ou de l'Agglo, ainsi que sur les pages facebook, pour découvrir un reportage vidéo sur le même thème.

montdemarsan.fr Mont de Marsan ma ville / montdemarsan-agglo.fr Mont de Marsan Agglo



m2m.ag # 8 Directrice de la publication: Geneviève Darrieussecq Rédactrice en chef: Anne-Marie Commenay Rédaction: Anne-Marie Commenay, Sylvie Deloubes, Céline Dodon, Auriane Houllier, Pascal Larrazet, Sylvain Lapique, Virginie Mattlin, Sandrine Persillon Publicité: Baltazar (Contact: Corinne Dutin 06 47 05 63 09) Conception graphique: Monsieur Formydable Photographies: Michel Dubau, B. Zebra, Editions Guérin, Blaise Moulin, Harmony U, Nicolas Le Lièvre, Laura Moulié, Paul Soubiron, DR Imprimeur: Castay, imprimé sur papier PEFC (gestion forestière durable certifiée) avec des encres à base végétale Distribution: Adrexo et les agents de la Ville et de l'Agglo Tirage: 29 000 exemplaires Dépôt légal: Février 2017 / ISSN / 2259-1249

m2m

Retrouvez l'actu de la Ville
de Mont de Marsan P. 19 > P. 31

ÉDITO



En route pour 2017 !

L'année 2017 est déjà bien amorcée. Nos budgets ont été votés en décembre dernier, nous sommes donc en état de marche dès ce début d'année.

Notre fil conducteur reste le même : déployer nos services aux habitants et poursuivre la dynamique de développement territorial. Développement économique avec le projet de pépinière d'entreprises placée sous le signe de l'innovation, attractivité touristique impulsée par notre Office du Tourisme du Commerce et de l'Artisanat, politique volontariste du logement, déploiement des infrastructures routières avec la 2^{ème} phase du Boulevard Nord pour améliorer les déplacements, création de voies cyclables préparant l'Euroveloroute 3 qui traversera notre territoire et le centre de Mont de Marsan, préparation de la nouvelle délégation de service public pour nos transports en commun, poursuite des aménagements et du plan écoles numériques dans nos écoles, développement culturel toujours renouvelé autour du Théâtre de Gascogne et de la Médiathèque, investissements lourds dans les infrastructures sportives avec la tribune du stade Guy Boniface, poursuite des conséquentes études de la station d'épuration innovante de Jouanas, lancement du projet de la Maison d'accueil temporaire pour les personnes âgées dépendantes...

Ceci n'est qu'un aperçu des grands dossiers de l'année 2017 portés par l'Agglomération et la ville de Mont de Marsan.

N'oublions pas les services du quotidien dans les écoles, centre de loisirs et crèches, la restauration collective, l'aide et les soins à domicile auprès des personnes âgées, les trois EHPAD, la Maison d'Accueil Spécialisée, le soutien aux plus vulnérables au niveau de la plateforme sociale et du CCAS, le fonctionnement et l'entretien de nos bâtiments et autres structures sportives, l'entretien de nos routes et de nos espaces verts désormais dans le cadre "o phyto", la propreté urbaine, l'organisation du soutien aux associations et de toutes nos animations... là aussi difficile d'être exhaustif.

Ce sont 1400 agents (Agglomération, ville de Mont de Marsan, CIAS et CCAS), beaucoup dans des services mutualisés, qui sont à la manœuvre tous les jours, dans leurs missions respectives, pour assurer le fonctionnement des services et mettre en œuvre les projets du territoire décidés par les élus. Leur concours est précieux pour vous les habitants et pour nous les élus. Merci à eux !

Le mois de janvier, dit "mois des vœux", est terminé, mais je ne peux résister à vous dire ici Bonne Année 2017 !

Geneviève Darrieussecq,
Présidente de Mont de Marsan Agglo,
Maire de Mont de Marsan

Ces personnalités qui ont marqué 2016



▲ **Céline Dumerc**, capitaine de l'équipe de France de basket, rejoint les rangs de Basket Landes durant l'été 2016. "Je préfère être auprès des gens que j'aime dans un endroit dans lequel je me sens bien. Je m'ouvre les portes d'un lieu où je passerai peut-être le reste de ma vie. Dans les Landes, il y a une passion du basket très marquée, les salles sont remplies de monde, peu importe le niveau dans lequel on joue. Ici c'est ancré dans les gènes".

▼ **Le commandant « Valérie »** est navigateur sur Mirage 2000 N à la BA 118. Elle est aussi la première femme à avoir été nommée navigateur en France. "Je suis originaire de la région Aquitaine et j'habite dans un village de l'Agglo où il y a beaucoup d'activités pour les enfants et un transport scolaire épatant. Ici, c'est très convivial, les gens sont très avenants, le contact est facile, j'ai retrouvé mes repaires de petite fille".

RÉTROSPECTIVE Leurs portraits au complet sont à retrouver dans les m2m.ag de février, mai, octobre et décembre 2016.



▲ **Jean-Michel Lamothe** dirige votremachine.com. Cette plateforme numérique, dédiée à la location de matériel agricole entre agriculteurs, est hébergée à la pépinière d'entreprises La Fabrik.

"Le principe de l'entreprise est simple : mettre en relation les agriculteurs propriétaires de matériels avec des personnes qui en ont besoin. À La Fabrik, les prix sont abordables et les échanges avec les entreprises qui y sont installées, fructueux. La Fabrik nous a vraiment aidés. Nous souhaitons rester sur le territoire de Mont de Marsan Agglo, trouver un site où nous installer serait l'idéal".

▼ **Didier Virepinte**, sculpteur basé à Saint-Pierre-du-Mont, exposait ses œuvres à la Minoterie durant la 10^e édition de Mont de Marsan Sculptures. Autodidacte, l'une de ses œuvres a été primée au très prestigieux Salon des Beaux Arts du Louvre.

"Je suis tombé dans l'art par hasard, au détour d'un voyage. Il y a deux ans, je suis parti en Colombie pour rendre visite à ma belle famille et je me suis mis à dessiner pour occuper le temps des vacances. De retour en France, je me suis extasié sur l'exposition de Toutain aux Halles de Mont de Marsan et je me suis lancé dans la sculpture en polystyrène".

▼ **Les champions de l'année** La saison sportive 2015/2016 a été riche en émotions et en beaux palmarès pour nos sportifs montois.

Boxe thaï, athlétisme, rugby, BMX, squash, boxe anglaise, haltérophilie... nombreuses sont les disciplines où ces champions locaux se sont illustrés. Que ce soit en sport individuel ou en équipe, jeunes ou "toujours" jeunes, les Montois ont, années après années, le sens de la compétition et de la gagne.



BOIS ET SERVICES

- Déduction* fiscale - 50%
- Entretien parcs et jardins*
- Ménage*
- Petit bricolage*
- Elagage
- Débarras maison
- Déménagement

45 ter, av. de Sabres • Mont de Marsan • 05 58 06 36 02

n°SIRET : 35340282000333 APE : 8899B

Télex

► **Point Info Famille Udaf des Landes** Sur RDV au 05 58 06 80 40 et en ligne sur udaf40.olympie.in ► **Dimanche 26 mars** – Vide greniers - www.journee-audition.org ► **La gendarmerie des Landes recommande** deux applications gratuites pour smartphones : "stop cambriolages"

On vous fait fibrer !

LA FIBRE Orange raccorde les premiers logements montois et mazerollais à la Fibre. 500 foyers et entreprises peuvent désormais bénéficier d'un réel confort de débit.

Elles passent inaperçues, mais sont pourtant porteuses de haute technologie. Elles, ce sont les 16 armoires métalliques déployées par Orange sur certains quartiers montois et à Mazerolles afin d'y déployer la fibre optique. Le 8 décembre, Eric Arduin, délégué régional d'Orange en Aquitaine, Geneviève Darrieussecq, présidente de l'Agglo et Frédéric Carrère, vice-président chargé du développement numérique se sont réunis afin de faire le point sur l'avancée de ce chantier d'importance. "La fibre participe à l'attractivité et à la compétitivité du territoire et, surtout, elle offrira, d'ici 2020, un accès facilité aux habitants et entreprises de l'Agglomération" a tenu à souligner Geneviève Darrieussecq.



Le déploiement de la fibre se déroule en plusieurs lots dont le périmètre est défini en concertation avec la collectivité. Les premiers quartiers montois et les habitants de Mazerolles sont désormais éligibles. Cette année, ce sera au tour des communes de Benquet, Bretagne de Marsan et à 5.000 foyers montois supplémentaires de pouvoir télécharger un film en 4 minutes contre 2h en ADSL !

Questions Réponses

✖ **Comment la fibre se déploie-t-elle dans votre quartier ?**

1 - L'opérateur déploie des câbles optiques en passant par les conduits souterrains existants, depuis le noeud de raccordement optique jusqu'à des armoires de rue desservant jusqu'à 300 habitations.

2 - Ces armoires sont raccordées en fibre jusqu'à des points de branchement à proximité immédiate des habitations (dans le cas des immeubles, le syndic doit donner son accord à l'installation de ces points de branchement).

3 - Dès le raccordement, les logements deviennent éligibles à la fibre et les occupants peuvent souscrire un abonnement. Dans ce cas, l'opérateur se rend sur place pour finaliser le branchement (comme pour le raccordement téléphonique).

✖ **Combien cela va-t-il coûter ?**

Cette installation ne coûte rien, ni à l'usager, ni à la commune, l'opérateur Orange construit le réseau de fibre optique sur ses fonds propres.

✖ **Comment s'abonner ?**

Manifestez-vous auprès de votre opérateur. Chez Orange, il est recommandé de prendre une "Prise d'Intérêt Fibre" via ce lien vers leur site internet : abonnez-vous.orange.fr/residentiel/prise-interet-fibre/formulairePIF.aspx. Grâce à cette "PIF" vous serez prévenu par mail ou SMS à 4 moments clés : lors de l'arrivée de la fibre dans votre commune, dans votre quartier, dans votre rue et devant votre logement. Vous pouvez, dès maintenant, vérifier si votre adresse est éligible sur le site Orange :

reseaux.orange.fr/cartes-de-couverture/fibre

Faites de la création & reprise d'entreprise

SALON Du 4 au 7 avril, place aux porteurs de projets !

Vous souhaitez créer ou reprendre une entreprise artisanale, commerciale, industrielle ou de services ? Le mercredi 5 avril, rendez-vous de 8h30 à 13h dans les locaux de la Chambre de Commerce et d'Industrie des Landes à Mont de Marsan. Au programme, trois ateliers d'échanges : "Reprendre une entreprise, pourquoi pas ?", "Créateurs, repreneurs : des formations pour réussir" et "rencontrer de jeunes chefs d'entreprises". Toute la matinée, vous accéderez à des espaces conseils individuels et personnalisés, animés par des experts, pour vous guider dans votre projet.

Un bilan positif

En 2015, 114 visiteurs de tous âges et niveaux d'études ont pu rencontrer 32 partenaires. Le principal objectif, à savoir obtenir les premières informations avant de se lancer dans la création (pour 75% des visiteurs) ou la reprise d'entreprise (pour 15%), a été pleinement atteint. Rendez-vous le 5 avril prochain à Mont de Marsan pour cette nouvelle édition.

Entrée libre / Plus d'infos : cma-landes.fr et landes.cci.fr 05 58 05 81 70

15 nouveaux arrêts de bus accessibles

TRANSPORTS Le réseau Tma renforce son accessibilité.

En 2016, 15 nouveaux arrêts de bus ont été aménagés pour être plus accessibles aux personnes à mobilité réduite.

✖ **À Mont de Marsan :**

- > Boulevards du Chemin creux et Lacaze
- > Avenues Jean-Jacques Rousseau, du Vignau, du Sénateur Daraignez, du Gouillardet, du Stade et du Houga

✖ **À Saint-Pierre-du-Mont :**

- > Avenue Chambrelent

printanier de la pelote basque – Saint Perdon – Renseignements : 06 46 10 46 46 ► **Jedi 9 mars 2017**, 20e édition de la Journée Nationale de l'Audition et "cambrio-liste" ► **Dimanche 9 avril** – Vide greniers – Bretagne de Marsan ► **Trophées de l'eau** Adour-Garonne / concours artistique : bande

2017, un budget qui tient le cap



INTERVIEW Le budget primitif 2017 marque la deuxième année entière d'exercice suite aux transferts de compétences* et à la mutualisation des services de la Ville et de l'Agglo. Présentation par Hervé Bayard, vice-président de l'Agglo en charge des finances et de la stratégie budgétaire.

Le contexte budgétaire est-il plus favorable qu'en 2016 ?

Quel que soit le contexte, même s'il est encore annoncé maussade en 2017, notre objectif doit rester le même : maintenir un niveau d'investissement suffisant pour entretenir et améliorer nos équipements et, selon les besoins, en réaliser de nouveaux. Ainsi, nous devons maîtriser notre fonctionnement en stabilisant nos charges à caractère général pour dégager des ressources suffisantes (autofinancement) à consacrer à l'investissement. Maîtriser le fonctionnement suppose que nous nous interrogeons sur l'intérêt de chaque dépense et que nous scrutons chaque économie sans que cela n'altère la qualité du service rendu. C'est un travail quotidien qui mobilise beaucoup d'énergie mais pour autant indispensable car il s'agit de dépenser le plus efficacement possible. Le recours à l'endettement est exclu car nous ne souhaitons pas alourdir la dette qui génère des frais financiers qui pèsent sur notre fonctionnement et ampute d'autant notre investissement futur.

"Nous scrutons chaque économie possible, sans que cela n'altère la qualité du service rendu"

Quelles sont les évolutions ?

En 2017, nous emprunterons à hauteur de ce que nous rembourserons pour légèrement réduire les frais financiers. Notre niveau d'investissement sera de 9,3 millions d'euros avec l'objectif de terminer les programmes en cours (Parc Naturel Urbain, Boulevard Nord, Place St-Roch...), d'en poursuivre d'autres (aides à la réhabilitation de logements en centre ville, modernisation des écoles, fonds d'aide aux jeunes...) ou d'en engager de nouveaux (construction de la pépinière d'entreprises La Fabrik sur le parc technologique So Watt et de la Maison d'Accueil Temporaire, projet de pôle gérontologique...).

Quels sont les objectifs de développement du territoire ?

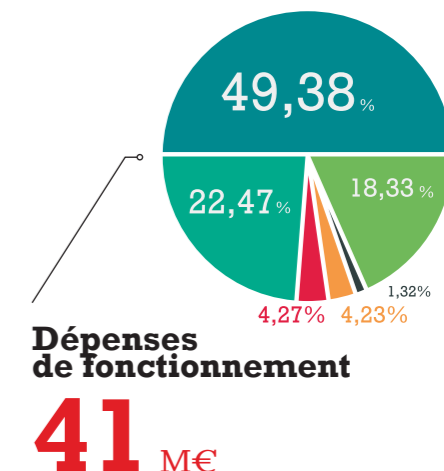
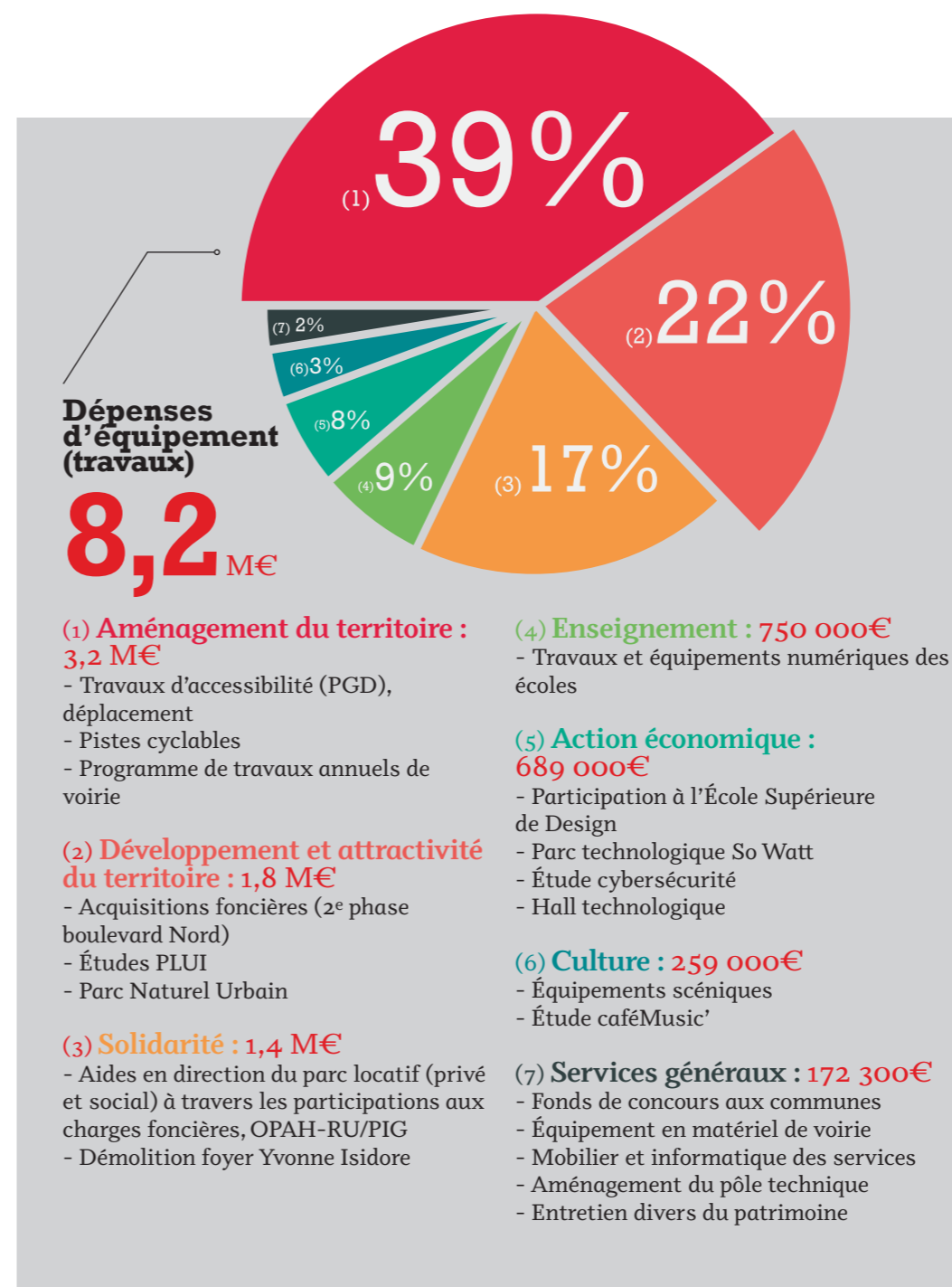
Du fait du transfert d'un grand nombre de compétences et de la raréfaction

des ressources financières, la question de l'évaluation de nos politiques se pose de façon aiguë. Répondre à la question : quels moyens déployés pour quels objectifs et quels résultats, est un souci constant. Néanmoins, Mont de Marsan Agglo poursuit son projet de territoire avec ses 18 communes membres qui partagent les mêmes objectifs de développement durable et équilibré du territoire (planification des politiques locales, économie, emploi et enseignement supérieur, aménagement du territoire, environnement, développement sociétal...).

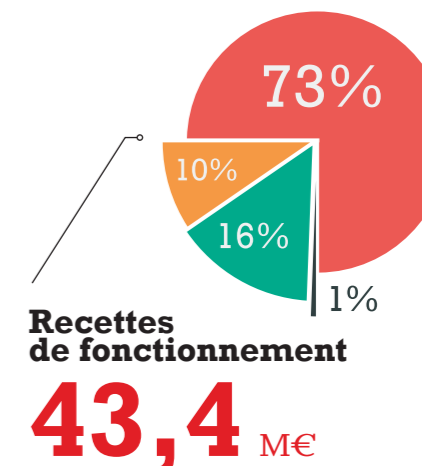
Ces objectifs impliquent-ils une augmentation de la fiscalité ?

Aujourd'hui, la communauté affiche une situation qui lui permet de faire fonctionner correctement ses services et de continuer à investir. Mais le contexte instable dans lequel nous évoluons nous invite à la prudence. En effet, année après année, l'écart entre recettes et dépenses réelles de fonctionnement diminue sous l'emprise de ce qu'on appelle un "effet de ciseau". En 5 ans, cet écart a été divisé par 2 du fait de ressources, notamment les dotations émanant de l'État, en baisse drastique. Nous avons ainsi convenu en 2017 de faire évoluer les taux d'imposition "ménage". Cette légère hausse (entre 2 et 4 euros en sus par ménage et par mois), indispensable pour continuer de développer des projets ambitieux, est calculée au plus juste. Nous sommes en effet conscient de la nécessité de ne pas mettre nos concitoyens à contribution de façon excessive. Car, même si nous construisons nos budgets en fonction de projections et en essayant d'intégrer chaque paramètre, nous ne sommes pas à l'abri de mauvaises surprises venant de décisions au niveau national. C'est pourquoi nous devons faire face à nos obligations sans hypothéquer l'avenir. Ambitieux tout en restant vigilant est notre leitmotiv.

*Urbanisme, Éducation et Politique de la Ville



Frais du personnel 49,38 %
Charges de gestion courante 22,47 %
Charges à caractère général 18,33 %
Charges financières 4,27 %
Atténuation de produit (reversement aux communes) 4,23 %
Charges exceptionnelles (CIAS, Office de Tourisme) 1,32 %



Impôts et taxe 73 %
Produits des services du domaine 10 %
Dotations et subventions 16 %
Atténuation de charges 1 %

BUDGETS ANNEXES

Zones d'activités : 5,5 M€
Acquisitions et aménagements de nouvelles zones (Lagace, Benquet, Mamoura et Hapshot) et réalisation de la pépinière d'entreprises La Fabrik.

Transports : 3,3 M€
Réseau Tma, entretien abris-bus

Logement : 0,8 M€
Entretien et travaux des logements en gestion par l'Office Public de l'Habitat des Landes.

Somme dépensée par habitant en investissement 150 €

Publicité

Menuiserie aluminium & Renovation Neuf

Portes - Fenêtres ALU et PVC
Verandas
Portails
Volets roulants

LAND'ALU 401, rue de la Ferme du Conte - MONT DE MARSAN
05 58 06 23 02 - www.landalu.com - landalu@hotmail.fr

Publicité

MONT DE MARSAN
AGENCE AQUITAINE POUTET
05 58 75 29 93

Résidence les Arceaux

PLAN CENTRE VILLE, au calme sur les Berges de la Midouze

20 Appartements neufs T2 au T5 avec parkings privatifs

Démarrage des travaux • Reste 3 T4, 4 T3, 3 T2 à vendre

BERNADET IMMOBILIER



▲ Mieux faucher !

Sur le bord de vos routes, vous trouvez désormais ce panneau. Si le fauchage est avant tout réalisé pour assurer la sécurité des usagers et maintenir la viabilité des infrastructures routières, Mont de Marsan Agglo pratique désormais le fauchage raisonné sur l'ensemble de son territoire pour une nécessaire prise en compte des enjeux environnementaux et économiques dans un esprit de développement durable.



Un 4^e site du PNU valorisé

ÉTANG DE MASSY Après les berges de la Midouze à Mont de Marsan, le site des 9 fontaines à Bostens et celui de Castets à Bougue, c'est au tour de celui de l'étang de Massy à Gaillères d'être aménagé.

C'est dans cette perspective que l'étang a été vidangé avec une pêche de sauvetage le samedi 21 janvier. Dans le même esprit, un chantier école s'est tenu du 30 janvier au 3 février avec le lycée agricole de Sabres pour réguler les espèces invasives en veillant à ne pas impacter les zones protégées autour des boisements humides :

✦ Abattage sélectif de pin laricio et de chêne rouge, permettant ainsi un meilleur développement des arbres situés à proximité

✦ Débroussaillage sélectif des ronciers pour faire des éclaircies

✦ Arrachage des quelques plants de bambous et de raisins d'Amérique

Suivront, dans les prochains mois, une période d'assec puis une remise en eau progressive de l'étang. En parallèle, sera mené l'aménagement du site avec signalétique, ponton de pêche, amélioration des cheminements et du mobilier existant.

parcnatureldumarsan.fr

Les + vidéo (voir p3)

Apprendre à économiser son énergie

ÉNERGIE Dans quelques jours, les 6 équipes qui se sont lancées dans le défi Familles à Énergie Positive vont se retrouver lors d'une réunion pour analyser les premiers résultats.

Depuis le 1^{er} décembre, 23 familles se sont lancées dans l'aventure. Ces dernières sont principalement issues du territoire de l'agglomération de Mont de Marsan. Cependant, la porte étant ouverte à tous en matière de développement durable, 2 familles d'Aire-sur-l'Adour et une d'Aurice participent à l'animation. Réparties en 6 équipes coachées par un Capitaine et bien décidées à gagner le défi, nos familles s'appuient au quotidien sur le "guide des 100 éco-gestes". Aussi ne manquent-elles pas de relever régulièrement leurs compteurs (gaz, EDF, eau...) pour enregistrer leurs consommations sur le site internet qui leur est dédié (aquitaine.familles-a-energie-positive.fr).

Courant février, l'analyse en commun de ces premiers résultats leur a permis de faire un bilan intermédiaire et de partager les bonnes astuces pour économiser l'eau et l'énergie. Gageons que nos familles auront fait preuve d'imagination et ce n'est pas la planète qui s'en plaindra !

Devenir éco-citoyens

PRÉSERVER La démarche 0 pesticide s'enracine progressivement.

Comme nous l'expliquions dans les derniers numéros de votre m2m.ag, le désherbage ne sera plus automatique sur les trottoirs montois et saint-pierrois, en particulier dans les quartiers. C'est dans cette optique que la Ville de Mont de Marsan a proposé aux habitants des quartiers Barbe d'Or et Belle Chaumière de devenir les premiers riverains éco-citoyens en signant la Charte d'entretien de leur trottoir (disponible sur montdemarsan.fr).

Ce dispositif test sera étendu aux autres quartiers dans les mois à venir.

Côté équipement les services de l'Agglo, qui n'utilisent plus de produits phytosanitaires pour désherber, sont désormais équipés de débroussailluses électriques et autres désherbeurs thermiques pour une meilleure préservation de l'environnement et de la biodiversité sur notre territoire.

Reins. : proximite@lemarsan.fr

Landes oui, mais Intérieures !

TOURISME Lauréat d'un appel à projet national, le pôle "Landes Intérieures" va bénéficier de l'appui du Secrétariat d'Etat chargé du Commerce, de l'Artisanat, de la Consommation et de l'Économie sociale et solidaire.

C'est officiel, la candidature des Landes intérieures a été retenue parmi 11 territoires en France, dans le cadre de l'Appel à Projet pour la "Structuration des Pôles Touristiques Territoriaux" (SPOTT) lancé par le Secrétariat d'État. Une très bonne nouvelle pour Mont de Marsan Agglo, la Communauté de Communes de Chalosse-Tursan et le Pays Grenadois qui portent conjointement ce projet.

Être reconnu, c'est bien. Être accompagné, c'est mieux. C'est ce qu'attendent désormais les professionnels du tourisme de ce territoire de plus de 1000 km², riche de 87 300 habitants, répartis dans 79 communes. Leur

objectif est double : travailler à la création d'une destination touristique sur l'intérieur du département et professionnaliser et moderniser les Offices de Tourisme des 3 intercommunalités, en harmonisant la qualité de l'accueil et les services aux professionnels du tourisme. Pour cela, ils bénéficieront d'un accompagnement de l'Agence de développement touristique de l'État, Atout France, durant douze jours. Ces journées seront l'occasion de sensibiliser les personnels au volet marketing de la destination "Landes intérieures".



Les conseils du service Espaces Verts

CONSEILS DE PROS "Quand tailler ses arbustes et surtout comment s'y prendre ?" sont des questions qui reviennent souvent. Parce que c'est bientôt la période propice à sortir les sécateurs, Frédéric Martin, technicien aux Espaces Verts de la Ville nous aide à bien tailler.

La taille des arbustes, qu'ils soient caducs ou persistants, est nécessaire à une bonne floraison, fructification ou à la pousse de nouveaux bois, selon les variétés. Il permet de les rendre plus vigoureux et de vous assurer un beau jardin.

Quand faut-il que je taille ? Cela dépend de la floraison (printanière ou estivale) de vos arbustes. Vous pouvez tailler juste après la floraison pour permettre au sujet de refaire de la végétation et des fleurs l'année suivante. Pour d'autres, comme les rosiers, vous taillerez au sortir de l'hiver.

Comment tailler mon arbuste ?

Dégagez le centre du pied pour aérer l'arbuste. Il est important de conserver quelques branches principales qui sont en bonne santé. On taille plus ou moins bas selon les sujets. Quand votre arbuste est vigoureux, taillez haut., s'il l'est moins taillez plus court. Autre cas de figure, les hortensias, très courants dans nos jardins, pour lesquels vous pouvez laisser passer la floraison estivale. Lors de la taille, essayez de conserver les pousses de l'année. A la fin de l'hiver, enlevez seulement les inflorescences.

Est-ce la même chose pour une haie ?

On taille une haie deux fois ou plus par an. Mieux vaut supprimer des branches entières

plutôt que les simples bouts de branches. L'idéal étant de tailler des branches sans que ça se voit, c'est à dire, sans dénuder trop l'arbuste.

Avec quels outils est-ce que je taille ?

Selon la taille des branches que vous coupez, utilisez un sécateur, une scie arboricole ou un sécateur de force. L'outil doit être bien tranchant et la lame propre pour éviter la propagation de maladies/virus. Vous pouvez désinfecter votre lame avec de l'alcool ou à la flamme. Attention à ce que la lame du sécateur soit toujours sur la partie restante pour bien trancher les tissus et ne pas les écraser à la coupe.

Faire attention à :

- ✦ Bien adapter la plante à l'espace qui lui est donné. Préférez des plantes compactes à l'achat dans les pépinières, qui sont adaptées aux petits jardins
- ✦ Bien observer la période de floraison avant de tailler
- ✦ Avoir du bon matériel
- ✦ Bien observer la façon de tailler. On éclaircit, on ne coupe pas juste les extrémités des branches !

Les + vidéo (voir p3)

▼ Les poissons montent et les hommes descendent

Depuis mi-décembre, les vannes de la Minoterie sont de nouveau fermées et la Douze a retrouvé son lit habituel... mais pas tout à fait. Désormais l'ancienne passe à poissons obsolète a laissé place à un ouvrage qui concilie normes environnementales, avec des poissons qui peuvent remonter le cours d'eau grâce à une passe à bassins conforme, et des objectifs sportifs et de loisirs matérialisés par une glissière à canoës et kayaks qui assure une continuité de navigation de Roquefort à Tartas. Un aménagement prévu avec des enrochements pour s'intégrer au mieux à l'esprit du site, véritable "carte postale" de la ville.



Cheminement vers la durabilité

AVENIR VERT Mont de Marsan Agglo réalise un rapport de développement durable depuis 2011 pour analyser ses actions et en faire le bilan.

C'est un exercice où la collectivité (élus, services et partenaires) présente les idées créatives et innovantes qu'elle a mis en place dans ses actions, ses politiques et ses programmes en zoomant sur leurs effets en matière de développement durable :

- ✦ Lutte contre le changement climatique et protection de l'atmosphère
- ✦ Préservation de la biodiversité, protection des milieux et des ressources
- ✦ Épanouissement de tous les êtres humains
- ✦ Cohésion sociale et la solidarité entre territoires et entre générations
- ✦ Dynamiques de développement suivant des modes de production et de consommation responsables.

Ce document est consultable sur le site montdemarsan-agglo.fr

Une proximité qui rassure famille et malade

ENTRAIDE Le besoin d'accueillir les familles éloignées venant visiter leurs proches à l'hôpital apparaît comme évident et nécessaire. Pourtant, dans la région, seules Bordeaux et Mont de Marsan possèdent une structure d'accueil.

Le projet de créer une structure d'accueil à Mont de Marsan a abouti il y a 10 ans avec l'ouverture, en 2007, de la Maison d'Accueil "Les bruyères". Auparavant des familles d'accueil étaient sollicitées mais l'hébergement chez l'habitant n'était pas l'idéal en terme d'autonomie avec toujours "la peur de déranger".



Mont de Marsan habillée pour l'hiver

TRICOT DANS LA VILLE Les As du tricot et du crochet vont habiller la place de la Mairie, la passerelle des musées et le taureau des arènes, d'ici la fin de l'année 2017.

Les bénéficiaires du Service d'Aide et d'Accompagnement à Domicile du CIAS du Marsan, accompagnés de leurs aidants, et le service Solidarité du Conseil départemental des Landes s'associent pour mener une action originale en vue des prochaines Journées du Patrimoine en septembre : l'opération de tricot urbain "Fil à Fil". Il s'agit de recouvrir des lieux emblématiques de la ville de pièces tricotées ou crochétées afin de les regarder avec un œil nouveau. Pour Julie Tautzia, artiste plasticienne, art thérapeute et coordinatrice de l'action, "le crochet fait lien : nous avons 9 mois pour créer, ensemble, une oeuvre collective, colorée et festive !".

Appelé également tricot graffiti, le tricot urbain est une forme de street art né il y a une dizaine d'années. Ce mouvement rencontre un engouement à l'échelle mondiale (Québec, New York...).

Rompre l'isolement des aînés

Ce projet ambitieux va au-delà de la représentation visuelle dans la cité. Il a pour objectifs fondamentaux de :

- ✘ rompre l'isolement des aînés,
- ✘ mettre en commun et transmettre un savoir faire,
- ✘ mixer des groupes intergénérationnels,
- ✘ avoir un objectif partagé et s'approprier l'espace urbain.

Tout au long des neuf mois à venir, le groupe volontaire au sein du SAAD et du Centre Médico-social se retrouvera mensuellement pour mettre en commun leur production et participer à des ateliers d'assemblage. Depuis le 13 décembre, date de démarrage officiel, tous sont à leurs aiguilles et à leurs crochets !

Plus d'infos :
julie.tautzia@hotmail.fr - 06 87 28 17 62 / annick.tudal@lemarsan.fr -
05 58 46 64 14 / frederique.dusseau@landes.fr - 05 58 75 43 97



Les + vidéo (voir p3)

Aujourd'hui, les familles d'hospitalisés ont aussi à disposition, pour une somme modique, deux appartements situés à 800 m du Centre hospitalier Layné.

Plus de 400 nuitées par an

Un accueil est assuré mais également un accompagnement avec bienveillance, discrétion et écoute car très souvent les personnes accueillies sont en grand désarroi devant une maladie ou un deuil survenus parfois brutalement (aller chercher les personnes à la gare ou à l'hôpital, solidarité et entraide entre les familles qui cohabitent dans l'appartement).

10 années d'accueil et d'accompagnement

✘ Le 6 avril

La Maison d'Accueil ouvre ses portes et sera présente pour répondre aux questions des usagers et des professionnels de santé sur les sites du Centre Hospitalier Layné, de la Clinique des Landes, de Nouvielle, et de Sainte Anne.
19h / salle Lamarque-Cando : conférence/débat "Comment redonner de l'autonomie à l'aidant familial ?" animée par Laure Diana, assistante sociale.

Maison d'accueil landaise des familles d'hospitalisés "Les Bruyères"
Permanence téléphonique de 7h à 21h. 7j/7 : 06 07 67 47 20

Construire, ensemble, l'accompagnement à domicile

PARTICIPER Depuis novembre 2015, le Service d'Aide et d'Accompagnement à Domicile (SAAD) a mis en place un groupe d'expression. Ce dispositif fonctionne et va s'étendre à d'autres secteurs de l'Agglo.

Rapprocher les bénéficiaires et les aidants tout en les informant, tel est l'objectif du groupe d'expression initié il y a déjà un an sur le secteur de Campagne, St-Perdon, St-Pierre-du-Mont et quelques quartiers de Mont de Marsan. Régulièrement et à l'initiative du SAAD, cette instance participative est ouverte aux usagers, à leurs familles ou représentants légaux et devrait être étendue en 2017 aux communes rurales de l'agglomération.

Constitué d'une trentaine de membres, le groupe est informé des projets, de l'organisation du SAAD et de ses missions. Tout en créant du lien social, chacun a la possibilité de s'exprimer car, en connaissant mieux les besoins et attentes des usagers, on améliore la qualité des prestations proposées. Parmi les sujets très concrets abordés en 2016 : la conception des menus, l'Allocation Personnalisée d'Autonomie (APA) ou le service baluchonnage qui permet d'aider les aidants vivant avec un proche âgé. Ces thèmes ont été choisis par les participants du groupe d'expression et ont pu être développés grâce à l'intervention de différents partenaires du CIAS.

Plus d'infos : contact.cias@lemarsan.fr / 05 58 03 15 03

Les 6 objectifs du PLH 2016-2022

- ✘ Produire des logements en poursuivant un objectif d'équilibre territorial
- ✘ Assurer une diversification de l'offre
- ✘ Maîtriser la ressource foncière et l'étalement urbain
- ✘ Améliorer les conditions de vie dans l'existant
- ✘ Poursuivre la prise en compte des besoins spécifiques
- ✘ Faire vivre le PLH

LE LOGEMENT, clé de l'équilibre du territoire

HABITAT Le nouveau Programme Local de l'Habitat (PLH) de Mont de Marsan Agglo a pour ambition de combler, d'ici à 2022, les besoins en logements de chacun, tout en préservant les équilibres du territoire. Une équation délicate à résoudre...

Avec 56.000 habitants répartis sur 18 communes, dont 75 % dans les deux communes urbaines de Mont de Marsan et Saint-Pierre-du-Mont, une croissance démographique de 1,15 % par an et des situations familiales de plus en plus diverses, Mont de Marsan Agglo doit faire face à de nombreux défis en matière de logement. En premier lieu, satisfaire cette demande croissante pour permettre à chacun de trouver un toit, quelle que soit sa situation sociale et familiale. Mais aussi améliorer la qualité de vie, la proximité des services, assurer un développement équilibré du territoire en favorisant la mixité sociale, la diversité des usages, la vitalité des villages et des centres urbains, tout en préservant les

terres naturelles et agricoles ainsi que l'environnement.

Un effort à poursuivre

Une équation à plusieurs inconnues, à laquelle le précédent PLH, en vigueur depuis 2011, a déjà apporté des réponses. Celui-ci a notamment permis de développer l'offre à destination des publics précaires, de rattraper une partie du retard accusé en matière de production de logements sociaux, de favoriser l'accession à la propriété de nombreux ménages, de réhabiliter une large partie des parcs privés et publics à travers plusieurs opérations d'amélioration de l'habitat.

Le nouveau Programme Local de l'Habitat entend poursuivre cet effort pour les six

prochaines années, face à des perspectives démographiques constantes : 700 nouveaux habitants ont été enregistrés chaque année en moyenne ces dix dernières années et l'attractivité de Mont de Marsan Agglo devrait se confirmer à l'avenir pour flirter avec les 60 000 habitants à l'horizon 2022, soit 2.300 ménages supplémentaires. À cette vitalité démographique s'ajoute le phénomène de "desserrement" des ménages : de plus en plus de personnes âgées vivant seules, de familles monoparentales, de jeunes autonomes... Un phénomène particulièrement marqué dans la ville de Mont de Marsan, qui concentre 71 % des personnes isolées de l'agglomération (avec une proportion de familles monoparentales très importante dans les quartiers prioritaires de la Politique de la Ville).

>>>

>>>

Autant de situations qui viennent s'ajouter au besoin croissant de logements. Au total, ce sont 2.545 logements supplémentaires qu'il faudra produire d'ici à 2022 sur le territoire pour satisfaire cette nouvelle demande, soit environ 420 nouveaux logements par an.

Épaississement plutôt qu'étalement

Or cet effort devra impérativement s'accompagner d'une diversification de l'offre pour préserver l'équilibre du territoire. Car si les personnes isolées se concentrent dans les centre-villes, les couples avec enfants, eux, préfèrent les quartiers pavillonnaires ou les villages de l'agglomération, où la proportion de grands logements (T5 et plus) est bien supérieure. Un choix résidentiel qui pose néanmoins le problème de l'étalement urbain, avec les conséquences néfastes que cela entraîne : éloignement du travail, des équipements et des services, hausse du coût et de l'impact environnemental des transports, consommation d'espaces naturels et de terres agricoles, perte de mixité sociale... Des phénomènes contre lesquels le Schéma de Cohérence territoriale entend lutter, en conformité avec les recommandations du Grenelle de l'Environnement.

C'est pourquoi le nouveau PLH met l'accent sur "l'épaississement" plutôt que sur l'étalement, en donnant la priorité aux opérations de renouvellement urbain, à la reconquête du parc vacant (1.379 logements à Mont de Marsan en 2016) et au comblement des "dents creuses" via la poursuite des opérations de rénovation de logements vétustes ou insalubres pour remise sur le marché (OPAH-RU). "La reconversion de bâtiments urbains délaissés ou encore la diminution des parcelles en zone périurbaine pour limiter la consommation foncière des constructions neuves sont également à notre programme, ajoute Geneviève Darrieussecq, autant d'enjeux qui font de l'habitat le maillon central de notre politique d'aménagement".



▲ Granges du Marquis à Benquet

Une politique incitative

LOGEMENT SOCIAL Afin de répondre à la demande de la population et aux exigences de la Loi SRU, Mont de Marsan Agglo s'est fixé des objectifs ambitieux en matière de production de logements sociaux.

Le nouveau Programme Local de l'Habitat entend accroître sensiblement l'offre de logements sociaux. Sur le territoire, plus d'une famille sur deux (55%) peut en effet prétendre à un logement locatif social (revenus en-deçà du plafond PLUS*) soit 13.000 ménages. 25% des ménages (5.800) ont même droit à un logement très social (plafond PLAI**). "Nos difficultés sont similaires aux autres territoires de même échelle, estime Muriel Crozes, vice-présidente de Mont de Marsan Agglo déléguée à la Cohésion sociale et à l'Insertion. En revanche, son caractère rural peut être un frein au déploiement d'une politique de l'habitat social. Par rapport aux grandes villes, nous comptons peu d'opérateurs et les projets sont plus modestes". Il n'en demeure pas moins que Mont de Marsan et Saint-Pierre-du-Mont sont soumis, comme les autres villes de plus de 3.500 habitants, à la Loi SRU, qui leur impose une proportion de logements locatifs sociaux supérieure allant de 20% à 25% du total des résidences principales, à échéance 2025.

Une offre ciblée

Or les 2.783 logements sociaux recensés sur le territoire ne suffisent pas, pour l'heure, à satisfaire pleinement la demande. 1.160 ménages sont actuellement en attente d'un logement social sur l'Agglo et, si la durée moyenne d'attribution est assez rapide (3 demandes sur 5 datent de moins d'un an), cela ne suffit pas pour répondre à toutes les situations, ni pour se mettre en conformité avec les objectifs de la Loi SRU. C'est pourquoi le nouveau PLH prévoit un effort supplémentaire dans ce domaine avec la création, d'ici à 2022, de 666 nouveaux logements locatifs sociaux. Mais pas n'importe où, ni n'importe comment. L'offre à développer doit d'abord coller aux besoins des demandeurs, composés à 40% de personnes seules. En toute logique, les petits logements (T1/T2) sont les plus demandés. Mais ils ne représentent actuellement que 16% de l'offre. À l'inverse, seuls 22% des demandeurs souhaitent un T4 et plus, pour 47% de l'offre. L'effort devra donc porter en

priorité sur de petits logements. En outre, celui-ci devra être réparti sur l'ensemble du territoire, avec une prédominance naturelle pour les villes de Mont de Marsan (390 nouveaux logements prévus d'ici à 2022) et Saint-Pierre-du-Mont (174). Les seize villages de l'agglomération se partagent la centaine de logements restants. Un moyen pour eux de retenir les jeunes au village ou d'offrir à des personnes âgées isolées de meilleures conditions de vie. Au total, la part de logements aidés devra s'élever à 35% de la production totale de nouveaux logements sur la période du PLH.

Des aides pour tous

Pour mener à bien cette ambition, Mont de Marsan Agglo s'est doté d'un programme d'actions et de dispositifs incitatifs. Le premier axe de travail porte sur la promotion du conventionnement privé, c'est-à-dire la possibilité, pour un propriétaire privé, de louer son logement à un loyer modéré sur une certaine durée, en échange d'avantages fiscaux ou de travaux d'amélioration du logement dans le cadre de conventions avec l'Agence Nationale de l'Habitat (ANAH). La seconde piste consiste à accompagner financièrement les bailleurs sociaux

qui produisent des logements sociaux sur le territoire avec une exigence sur la diversification de l'offre des logements afin d'orienter la production vers la demande. Ainsi, les programmes de logements sociaux devront respecter une proportion de 60% de PLUS* (HLM traditionnelles), 30% PLAI** (réservé aux personnes en grande précarité qui représentent 79% des demandeurs) et 10% de PLS. "Mont de Marsan Agglo apporte ainsi une aide de 3000€ ou 4500€ par logement construit. Ces aides versées aux bailleurs sociaux tels que XL Habitat ou Clairisienne par exemple représentent un budget prévisionnel de 2,11 M€ sur les 6 prochaines années" précise Geneviève Darrieussecq. Enfin, l'Agglo veut faciliter l'accession sociale à la propriété à destination des revenus les plus modestes, ou des jeunes ménages en début de parcours résidentiel. Pour cela, plusieurs outils peuvent être mobilisés : la location-accession ou dispositif PLSA (TVA réduite, exonération de la taxe foncière pendant 15 ans), ou le PTZ (prêt à taux zéro).

* Prêt locatif à usage social

** Prêt locatif aidé d'intégration

Satisfecit pour l'habitat spécifique



"Nous avons la chance, sur notre territoire, de pouvoir travailler en parfaite concertation avec tous les acteurs de cette problématique, salue Muriel Crozes. Cela nous permet de coller au plus près des besoins".

Un important effort a été consenti ces dernières années sur le territoire en faveur de l'habitat spécifique, afin de s'assurer que les jeunes, les personnes âgées, les handicapés, les ménages en grande difficulté sociale, les gens du voyage et tous ceux qui rencontrent des difficultés d'accès au logement de droit commun, disposent également d'un toit adapté à leurs besoins.

Car les situations sont diverses et nécessitent souvent des réponses au cas par cas. L'offre en structures d'hébergement spécifique ou d'urgence est bien développée sur le territoire, notamment avec l'association Lisa Prado même s'il convient, dans les années à venir, de mettre l'accent sur les jeunes en grande difficulté.

Pour les personnes âgées, des alternatives aux structures médicalisées se développent avec l'émergence de logements autonomes, de types

résidences seniors ou intergénérationnelles, à l'image du projet des Granges du Marquis à Benquet. Le but est de rapprocher des services, des soins et de la vie sociale, des personnes jusque-là isolées dans la campagne. À ce titre, la future Maison d'Accueil Temporaire s'élèvera à l'horizon 2018 sur le site de l'ancien EHPAD Simone-Signoret, constitue un nouveau pas en avant.

Enfin, il est à noter que l'offre en matière d'accueil des Gens du voyage est complète et conforme à la Loi sur le territoire. L'Agglo poursuit par ailleurs sa lutte contre l'habitat indigne en proposant des solutions aux familles concernées. Après la MOUS (Maîtrise d'oeuvre urbaine et sociale) de Gouaillardet, qui a permis le relogement et la sédentarisation de plusieurs familles, une opération similaire est en cours sur le secteur de Canenx.

Comment demander un logement social ?

L'accès au logement social est réservé aux personnes remplissant les conditions suivantes : être français ou membre de l'Union Européenne, être titulaire d'une carte de séjour en cours de validité pour les ressortissants étrangers, et percevoir des revenus imposables compatibles avec le plafond de ressources HLM (revenu fiscal de référence sur votre feuille d'imposition). Il est possible de remplir un dossier.

Téléchargeable sur le site oph40.fr ou à l'Office XLHabitat de Mont de Marsan, 953 avenue du colonel Rozanoff ou en ligne sur : www.demande-logement-social.gouv.fr.

L'habitat en chiffres

✕ La population de Mont de Marsan Agglo s'élève à 56 000 habitants. Elle devrait atteindre les 60.000 en 2022, soit 2.300 ménages supplémentaires.

✕ 75 % de la population se concentre à Mont de Marsan et Saint-Pierre-du-Mont. Les 25 % restants sont répartis dans les 16 villages de l'agglomération entre le plus petit, Bostens (177 habitants) et le plus peuplé, Saint-Perdon (1 609).

✕ Le territoire compte 23.730 logements dont 91 % de résidences principales.

✕ 56 % des ménages sont propriétaires de leur logement. Ce taux varie de 49 % à Mont de Marsan, 58 % à Saint-Pierre-du-Mont et jusqu'à 75 % dans les villages. Sur l'ensemble du département, il est de 65 %.

Logements sociaux en chiffres

✕ 389 logements sociaux produits depuis 2011.

✕ 1,5 M€ d'aides accordées par l'Agglo.



▼ Projet à Mont de Marsan

NUANCES UNIKALO
partenaire du peintre

La sélection

unikalo
PEINTURES & DÉCORATION

O₂mat

"Finition
"mat absolu"
ultra déco
Facile
à appliquer



du lundi
au vendredi
8h-12h & 14h-18h30
et le samedi
9h-12h & 14h-17h

NUANCES UNIKALO

PPM

MONT DE MARSAN
Tél. 05 58 75 90 66 - Fax 05 58 46 12 97
c.ducasse@unikalo.com

Tél. 05 58 75 90 66

Avenue Maréchal Juin à côté de Citroën

Peintures | Revêtements sol & mur | Décoration | Outillage | Réfection fauteuil



Réhabiliter l'habitat privé

LOGEMENTS ANCIENS L'amélioration du parc de logements privés, notamment en matière de performance énergétique, passe par un accompagnement des propriétaires et une politique incitative d'aides.

S'informer pour mieux rénover

Depuis cinq ans déjà, deux programmes ont permis d'intervenir sur le parc privé du territoire : une OPAH-RU (Opération Programmée d'Amélioration de l'Habitat de Renouvellement Urbain) dans le cœur de ville de Mont de Marsan, et un PIG (Projet d'Intérêt Général) dans l'ensemble des communes de l'Agglomération. "L'objectif de ces dispositifs était à la fois de lutter contre la précarité énergétique, de redynamiser le cœur de ville et, d'une manière générale, d'améliorer les conditions de vie et la qualité des logements. C'est une réussite puisque 424 logements ont été réhabilités en 5 ans" rappelle Jean-Paul Le Tyrant, vice-président chargé de l'habitat et du logement. Le PLH 2016-2022 veut poursuivre cette action en optimisant les dispositifs en cours jusqu'alors.

En matière de lutte contre la précarité énergétique, cela passe par des conseils gratuits, un accompagnement des propriétaires pour le montage des dossiers et la mobilisation des aides financières de l'Agence Nationale pour l'Amélioration de l'Habitat (aide classique et Aide de solidarité écologique pouvant atteindre 60% du montant des travaux).

Des "castors" gourmands

Un enjeu de taille sur ce territoire qui dispose d'une marge de progression importante en matière de consommation d'énergie, avec notamment un volume important de maisons "castors", particulièrement énergivores pour n'avoir pas intégré, au moment de leur conception, dans les années 50 pour certaines, la notion de performance énergétique. Une action de communication et de conseil spécifique sera menée à destination des propriétaires de ces maisons, désireux d'engager des travaux.



Toujours dans ce souci de communication sur les aides et subventions possibles, Soliha (ancien PACT des Landes) assure des permanences pour apporter des conseils aux propriétaires.

Le centre-ville visé

Autre enjeu : la redynamisation du centre-ville de Mont de Marsan. Engagée lors du premier PLH, elle se poursuit à travers le maintien de l'OPAH-RU et un objectif de 150 logements à rénover en cœur de ville sur les cinq prochaines années.

Soit, au total, un effort de 1,46 million d'euros sur les cinq ans à venir qui se traduit également par de multiples actions de communication, d'aides et de suivi. L'Agglomération envisage par ailleurs de mettre en place des actions complémentaires afin d'accélérer la restauration d'immeubles anciens sur un périmètre défini du centre-ville.

L'ensemble de ces actions doit permettre aux propriétaires d'investir en toute confiance pour, à terme, améliorer la qualité des logements et les conditions de vie des habitants du territoire.

L'habitat privé rénové

- ✦ 389 logements sociaux produits depuis 2011
- ✦ 1,5 M€ d'aides accordés par l'Agglo



La solution la plus performante

INTERVIEW Laurent Giraud, propriétaire bailleur, bénéficiaire de l'OPAH-RU.

Votre projet d'investissement locatif dans deux appartements de la rue Lesbazeilles, aurait-il pu se faire sans le soutien de l'OPAH-RU ?

Oui mais sûrement pas de la même façon. Tout était à refaire dans les deux T3 de 80m² que nous avons acquis, et les subventions de l'OPAH-RU nous ont permis de réaliser plus de travaux que prévu. Par exemple, nous avons pu faire le choix d'une climatisation réversible au lieu d'un chauffage classique, doubler les murs extérieurs pour mieux isoler le logement, etc. À chaque fois que nous devons faire un choix technique, nous avons pu nous orienter vers la solution la plus performante grâce à l'enveloppe. La qualité des logements s'en ressent grandement, ce que nos locataires apprécient particulièrement.

À combien se sont élevées les aides perçues ?

Elles représentent environ 30 à 40 % des travaux réalisés, qui s'élèvent pour leur part à 45.000 euros par logement.

Quelle sont les obligations du propriétaire en échange ?

Nous sommes tenus d'appliquer un loyer plafonné pendant les neuf premières années de location, environ 30% inférieur au loyer que le marché nous permettrait d'appliquer. Cela pénalise quelque peu la rentabilité de l'investissement sur les premières années, mais compte tenu du volume de travaux engagés et de la qualité des logements réalisés, nous y gagnerons sur le long terme. Les travaux se sont achevés en janvier 2016 et nos deux appartements ont aussitôt trouvé preneurs.

En savoir plus

- ✦ Soliha assure des permanences tous les mercredis de 10h à 13h au Pôle technique de l'Agglo (8, rue du Maréchal Bosquet), à Mont de Marsan. Permanence spéciale "énergie" le 2e mercredi du mois
- ✦ Une réunion propriétaires/artisans est prévue en mars/avril (rens. Soliha)
- ✦ Une réunion pour les propriétaires bailleurs est prévue en mars (rens. Soliha)

C'est voté à l'Agglo

CONSEIL COMMUNAUTAIRE / 8 DÉCEMBRE 2016

- ✘ Remplacement d'un conseiller communautaire
- ✘ Transfert de parcelles dans le domaine public.

Finances

- ✘ Budget principal
- ✘ Budget annexe Transport
- ✘ Modification des Autorisations de Programme et Crédits de Paiements (AP-CP).
- ✘ Dotation de Solidarité Communautaire (DSC) 2017 : modification des critères et de l'enveloppe.
- ✘ Définition des modalités d'implantation et d'usage des conteneurs enterrés et semi-enterrés pour la collecte des déchets ménagers.

Aménagement-Habitat

- ✘ Avenant n°6 au contrat d'exploitation de service public de transport de Mont de Marsan Agglomération.
- ✘ Examen du rapport d'accessibilité.
- ✘ Règlement des aides pour le montage des dossiers de demandes de subvention dans le cadre du programme "Habiter-Mieux" (propriétaires-privés).

Education

- ✘ Versement d'une subvention à l'association Planète Enfants dans le cadre de l'apurement prévisionnel de l'année 2016.
- ✘ Adhésion à l'Association Nationale des Directeurs de l'Éducation des Villes.
- ✘ Participation au financement de l'école privée sous contrat d'association "Jean Cassaigne" au titre de l'année scolaire 2016-2017.

Politique Ville

- ✘ Dispositif d'insertion professionnelle.
- ✘ Lancement de l'Appel à Projets du Contrat de Ville - Année 2017.

Les prochains Conseils communautaires auront lieu les 7 mars et 12 avril.

Retrouvez l'ensemble des projets débattus et la version audio des Conseils communautaires sur montdemarsan-agglo.fr Séances ouvertes au public / retransmises en direct sur Radio mdm.

Les adultes ont écouté nos avis

POUYDESSEAUX m2m.ag s'est invité au dernier Conseil municipal des Jeunes (CMJ), en décembre dernier, pour recueillir les impressions de Victoria, Noa et Hugo sur leur travail en commissions.

À l'ordre du jour de ce dernier conseil de l'année 2016, le bilan du concours des maisons et jardins fleuris (lire m2m.ag n°4) dont la remise des prix a permis de mettre le CMJ à l'honneur. La fierté se lit sur les visages des jeunes qui prennent la parole à tour de rôle : "On a noté les points positifs et négatifs. Le positif, c'est que tous les participants ont eu un lot : 28 en tout !", s'enthousiasme Victoria. "Et les deux premiers de chaque catégorie ont reçu des bons d'achat", complète Hugo.

Désigner les vainqueurs ne fut pas chose aisée, comme le fait remarquer Noa : "On était un peu trop généreux dans les notes... ce n'est pas facile de noter". Le jury était composé à la fois de membres du CMJ, d'élus et de professionnels. Si les adultes ont pris en compte des critères plus techniques, c'est surtout avec le cœur que les jeunes ont voté. Pour Hugo, "Les adultes savaient noter plus juste mais ils nous ont écouté". Ses camarades acquiescent. La municipalité espère reconduire le projet en 2017 car, même si le mandat du CMJ se termine en juin avec une année blanche pour pouvoir organiser les prochaines élections, les jeunes pourront continuer à suivre et s'intéresser à ce concours qu'ils ont créé. De l'avis de tous, le point à améliorer serait d'avancer les visites avant l'été, quand les jardins sont à la fête de leur beauté.

Du cinéma pour toutes les générations

À quelques jours d'une deuxième projection à la Médiathèque de Pouydesseaux pour les fêtes de fin d'année, Victoria, Noa et Hugo nous donnent leur recette pour faire salle comble :

- ✘ sélectionner un film qui plaît aux enfants comme aux parents
- ✘ définir un prix bas, 2€ c'est bien !
- ✘ choisir un horaire adapté aux personnes âgées aussi
- ✘ donner envie aux gens de venir : affiches dans les commerces, flyers dans les écoles...
- ✘ organiser un apéro-goûter après la séance : tout le monde apprécie !



Des costumes au fil du temps

UCHACQ-ET-PARENTIS Depuis une dizaine d'années, des couturières amatrices se retrouvent chaque jeudi soir pour partager la passion des habits d'époque.

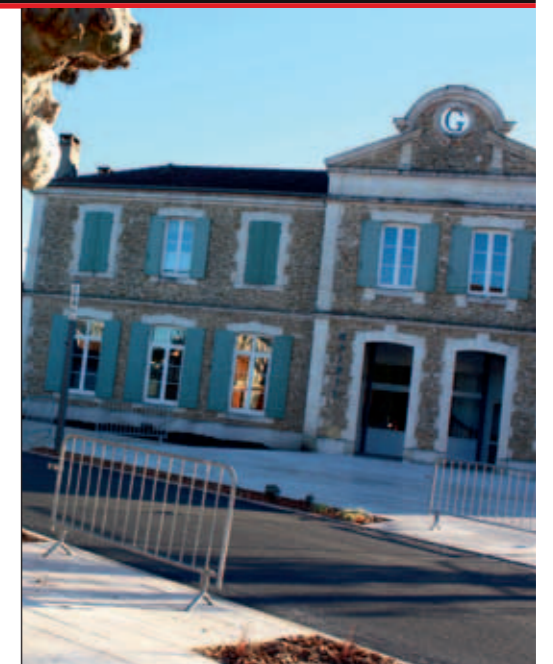
Elles sont une vingtaine à s'affairer aux derniers détails pour parfaire leurs tenues d'apparat en vue du spectacle "Costumes au fil du temps" des 25 et 26 mars prochains qui se déroulera à la salle des Fêtes d'Uchacq et Parentis. À la tête de cette joyeuse bande d'as du dé à coudre, Raphaëlle Lehmann, une ancienne assistante sociale reconvertie en madame "Raffut", présidente de la section couture de "Bien vivre à Uchacq-et-Parentis" et ce depuis 2005. C'est après avoir obtenu un CAP et BEP dans la couture, une passion, qu'elle propose aux dames d'Uchacq et du coin de partager ses connaissances. La section s'est d'ailleurs faite remarquer depuis par ses deux prestations lors du Carnaval de Venise. Parties avec conjoints et amis, ces dames costumées ont aimé parader, visage caché, telles les princesses qu'elles ont toujours rêvées de devenir depuis l'enfance. Il faut dire qu'il n'est pas déplaisant de montrer au plus grand nombre le fruit de nombreuses heures de travail et de glaner quelques compliments sur la qualité des ouvrages. Elles y ont remporté, l'an dernier, le Lion de Murano

pour leurs tenues faites collectivement à la main. Dans le local d'Uchacq on discute le bout de tissu qu'on taille, coud, transforme (pour les vêtements chinés)... on embellit. Galons, perles, fleurs de tissus, boutons, bijoux... rien n'est laissé au hasard pour reproduire les habits de l'époque médiévale, du temps des marquis et marquises, de la Révolution française, des années 1900, de l'Exposition Universelle sans oublier les costumes vénitiens. Le fruit de cette activité collégiale, dont elles sont fières, sera présenté et sublimé lors de ces deux rendez-vous du mois de mars, où maris, enfants et amis, revêtiront l'objet de centaines d'heures de travail passionné, pour un défilé multicolore !

Association Bien vivre à Uchacq-et-Parentis. Section couture.

Spectacle "Costumes au fil du temps : du Moyen-Age à Venise". Samedi 25 mars, salle des fêtes, 20h30 et le dimanche 26 mars à 15h. Entrée 5€ et gratuit pour les moins de 12 ans.

 Les + vidéo (voir p3)



Le bourg fait peau neuve

GELoux Réaménagement au niveau des routes départementales 383, 60 et 49 pour améliorer la circulation dans le centre du village.

L'espace public a été rénové, les trottoirs refaits, les emplacements de stationnement conservés et une accessibilité pour les personnes à mobilité réduite permet un accès au bâti. Le périmètre de la zone 30 permet désormais une ambiance moins routière.

Montant de l'aménagement : 364 000 €
Maître d'ouvrage : Mont de Marsan Agglo
Financeurs : Commune, Mont de Marsan Agglo, SYDEC et Conseil départemental.

Le Bolsin primé

BOUGUE Le 22^e Bolsin a reçu, conjointement avec Dax, le prix de la novillada sans picadors 2016 décerné par les clubs taurins Paul Ricard (section Sud Ouest).

Si il faut saluer Antoine Madier, vainqueur parmi les 10 novilleros en lice, c'est surtout la qualité du bétail que l'on retiendra. Les vaches de Jean Louis Darré pour les sélections du matin mais surtout les erales de José Cruz l'après-midi possédaient le meilleur et l'essentiel de l'authentique bête de lidia : la caste alliée à noblesse et bravoure. Les membres du Cercle Taurin Soledad, travaillent pour préparer la 23^e édition qui se déroulera le dimanche 7 mai 2017. On retrouvera les deux mêmes ganaderias alors que les novilleros choisis seront annoncés courant mars. Les jeunes toreros peuvent s'inscrire avant le 5 mars au 05 58 85 94 18.

Combien sommes-nous ?

RECENSEMENT En 2014 nous étions 400.477 Landais... Et dans nos villes et villages ? L'occasion de réviser nos gentils.

L'Insee a rendu public les chiffres du recensement 2014. Voici la répartition sur Mont de Marsan Agglo : 1 618 Benquetois, 184 Bostensois, 721 Bouguais, 1 545 Bretons, 1 020 Campenois, 332 Campétois, 596 Gaillerois, 721 Géloulois, 541 Glorieux, 569 Lucbardéziens, 675 Mazerollais, 31 009 Montois, 940 Pouydessois, 576 Saint-Avitais, 1 366 Saint-Martinois, 1 666 Saint-Perdonnais, 9 449 Saint-Pierrois et 569 Uchacquois. Soit 54 097 habitants sur le territoire !

Recensement de la population 2017

L'enquête 2017 a commencé le 19 janvier dernier. Pour les communes de moins de 10000 habitants, dont l'ensemble de la population est recensé

tous les 5 ans, elle s'achèvera le 18 février. Sont concernées : Bretagne de Marsan, Laglorieuse, Pouydesseaux et Saint Perdon (en 2018 ce seront Bougue, Campagne, Campet-Lamolère, Geloux, Mazerolles, puis en 2019 : Benquet, Saint-Martin-D'Oney et Saint-Pierre-du-Mont). Pour les communes de 10 000 habitants ou plus, comme Mont de Marsan où le recensement est réalisé tous les ans sur un échantillon différent couvrant 8% des logements, elle finira le 25 février. Des chiffres aujourd'hui pour construire demain.

Rens. : www.le-recensement-et-moi.fr

Télex

aux seniors www.mangerbouger.fr ▶ **Aménager son logement** pour bien vieillir, pour prévenir la perte d'autonomie www.jamenagemonlogement.fr reseauatma.com ▶ **CIAS** Ouverture : du lundi au vendredi de 8h à 17h30 / 326 rue de la Croix Blanche - 05 58 46 64 14 ▶ **Vous aussi contribuez**

▶ **Simple, pratique, économique**, pour vos déplacements sur l'ensemble du territoire du Marsan Agglo pensez Tma ! Choisissez le bus ou le vélo ! www.agglo-marsan.fr ▶ **Vous aussi contribuez** à mieux connaître la nature pour mieux la protéger. Quoi de plus agréable que de regarder dans son jardin et d'y compter les oiseaux présents ? Tous les jours,

Jeunes pousses

ÉCO-ÉDUCATIF Les 28 élèves du CM1 du Beillet vont participer à la Journée internationale des forêts. En perspective : on se salie les mains lors de l'atelier plantation, on fait marcher ses méninges en classe et on prend des habitudes développement durable.

Découvrir l'écosystème forestier et sa biodiversité, prendre conscience de la diversité des essences, apprendre les bases du jardinage, connaître et préserver la biodiversité, créer un espace d'information et de sensibilisation pour les riverains : d'une simple plantation sur un espace public découlent de nombreux objectifs pédagogiques pour les élèves du Beillet. Avant la plantation, en classe avec la présentation du projet et l'apprentissage des bases du jardinage comme au cours des différentes phases de préparation du terrain, lors du débroussaillage et de la préparation du sol effectués par le service Espaces Verts. Mais aussi le jour de la plantation, le 17 mars, en intervenant directement pour mettre en terre les 35 plants. Et enfin, après la plantation, avec la continuité du projet en classe et les visites du terrain à d'autres saisons.

Sans oublier que cette action est mise en place dans le cadre de la démarche communale pour favoriser la biodiversité en ville et gérer durablement les espaces publics tout en agrémentant un espace de loisirs et de promenade pour les habitants du quartier.



Ouvrir les portes de la culture

THÉÂTRE DE GASCOGNE Comment favoriser l'accès à la culture à des publics qui en sont éloignés ? C'est la réponse apportée par la mise en place des Parcours d'Education Artistique et Culturelle qui associent des publics scolaires et des publics prioritaires lors de rencontres avec les artistes et compagnies présents sur la saison culturelle.

Lors du spectacle "Le dernier cèdre du Liban", qui était le support du premier Parcours "À la rencontre des auteurs et metteurs en scène, du texte au théâtre", des élèves du lycée professionnel Robert Wlérick ont été associés à des adolescents du Centre éducatif fermé pour assister aux répétitions du spectacle, puis à la représentation générale. Chaque parcours (3 au total sur la saison) se décline en 3 actions phares : Voir, Faire et Restituer. En janvier, ils ont participé à des ateliers théâtre avec Aïda Asgharzadeh, auteure du "Dernier cèdre du Liban" et Nikola Carton, metteur en scène de la pièce. Ces ateliers répondent à la seconde partie "Faire"*. Pour la troisième partie du Parcours, "Restituer", une rencontre avec un reporter de guerre (thème de la pièce d'Aïda Asgharzadeh) et des personnels de la PJJ (juge pour enfants, éducateurs) vont permettre d'approfondir les ressorts de la pièce et de mieux en comprendre l'univers.

Rencontrer des musiciens

Le second Parcours "À la rencontre des musiciens" est né de l'envie de créer des passerelles, des rencontres, face à la diversité des propositions musicales sur la saison. Là, ce sont des classes de l'école du Pégly, des enfants de l'IME et des adolescents des classes allophones du collège Victor Duruy qui ont pu en profiter. Premier temps fort, des rencontres avec des musiciens présents tout au long de la saison culturelle du Théâtre de Gascogne : le chef d'orchestre Sylvain Audinovski, le slammeur Kwal, le tromboniste jazz Fidel Fourneyron, ... Puis, en seconde partie du parcours, de la pratique musicale grâce à l'intervention d'un professeur de percussions du Conservatoire des Landes. Les enfants ont pu découvrir le monde de la percussion, et notamment les percussions corporelles. Une restitution est en cours de projet. Le troisième Parcours, "A la rencontre du Slam", a eu pour support le passage du chanteur compositeur Kwal en janvier au caféMusic'. Une rencontre entre les enfants de l'EREA et de l'EPE et l'artiste s'est tenue avant le concert. Des ateliers d'écriture tout au long de la semaine ont permis à ces jeunes de trouver les mots, et de les dire, en première partie de la représentation scolaire du 10 janvier.

*Les Parcours Educatif Action Culturelle bénéficient d'un soutien de la DRAC Aquitaine, notamment pour la prise en charge financière des ateliers "Faire".



Les + vidéo (voir p3)

m2m

LE MAGAZINE
DE LA VILLE DE
MONT DE MARSAN
bimestriel

Publicité

PRENEZ RDV POUR VOTRE CONTRÔLE

05 58 75 03 24

Automobile Club
Contrôle Technique



Votre contrôle technique à
59€

Le Centre le plus proche
de chez vous

SAINT PIERRE DU MONT
71, av. du corps Franc Pommies
Route de Bayonne

Prendre un RDV en ligne
www.autoclub40.fr



20 Vie municipale et associative

- Budget
- Décisions du Conseil municipal
- Portail des associations montoises

23 Jeunesse

- 4^e Forum Job d'été
- La mobilité des jeunes en Europe
- Retour sur les soirées organisées par le Bij

24 Festival de cinéma

26 Actus travaux

- Place Saint-Roch
- Propreté urbaine

27 Votre quartier

- Retour photos
- Barbe d'or : quartier pilote
- Jardiniers solidaires : inscrivez-vous

29 Culture

- L'atypique musée Despiau-Wlérick
- L'Orchestre Montois a 30 ans

30 Faites du sport

31 Tribunes

Télex

tous les mois ou bien ponctuellement peu importe la fréquence. Rens. : www.oiseauxdesjardins.fr / ► **Observez et comptez aussi les plantes sauvages** de votre rue : sauvagesdemarue.fr ► ledroitpourmoi.fr : un site pour mettre le droit au service du grand public

Créateurs*
venez nous parler de votre projet.

*Créateurs ou repreneurs.



À Mont-de-Marsan
980 avenue Eloi Ducom
a.aquitaine@inextenso.fr
05 58 51 35 00

Vos contacts
Ariane Makala - Vincent Ballin
Guillaume Dutoya - Emille Darrieuort

www.pointc.fr

Un budget solide qui permet de maintenir un bon niveau d'investissement



PERSPECTIVES Développement de la ville, vie de la cité, projet sportif de territoire... les projets et la volonté de renforcer le dynamisme de la ville sont préservés malgré une nouvelle baisse des dotations de l'État.

Quels éléments ont influé sur la construction du budget 2017 ?

La nouvelle baisse de dotation de l'État (DGF) a bien sûr un impact important. La perte cumulée, depuis 2014, atteint les 4,8 M€. Mais Mont de Marsan résiste plutôt bien en appuyant sa politique de gestion sur trois piliers essentiels : le refus de l'immobilisme, la lucidité et la transparence. Tout d'abord, nous dégagons les marges de manœuvres nécessaires pour continuer à investir. Des efforts de gestion nous permettent de n'augmenter ni l'impôt, ni l'endettement. Ensuite, nous recherchons de nouvelles recettes ou économies avant d'engager de nouvelles dépenses. Le temps où des mairies bâtitissaient leur budget à partir de dépenses envisagées, puis ajustaient les recettes en appuyant sur la gâchette fiscale ou l'endettement, est bel et bien révolu. Nous, nous regardons ce que nous avons et nous dépensons en fonction. Enfin, dans un contexte de raréfaction des ressources, nous tenons à ce que nos schémas reposent sur des engagements chiffrés, pesés et planifiés, loin d'une posture démagogique, d'un "on peut faire toujours plus avec beaucoup moins".

Pour Mont de Marsan, en quoi la baisse de dotation de l'État constitue-t-elle un frein à l'investissement ?

Comme toutes les communes de France, cette nouvelle baisse impacte mécaniquement notre capacité d'investissement. L'investissement baisse dans toutes les collectivités, plus de 50% des villes de notre catégorie seront vraisemblablement en déséquilibre budgétaire en 2018, mais pour ce qui nous concerne, nos efforts de rationalisation payent et nous permettent de continuer à répondre aux besoins de nos concitoyens. Ainsi, malgré un contexte rude, nous ne nous résignons pas et nous agissons. Avec une épargne brute de 1,9 M€ et une capacité de désendettement de 11 ans, nous maintenons un niveau d'investissement très correct pour embellir la ville et la rendre attractive. Les investissements importants réalisés sur notre premier mandat permettent aujourd'hui de rythmer plus sereinement nos dépenses de travaux.

Qu'en est-il de la fiscalité locale ?

Malgré la baisse des recettes et l'augmentation des dépenses incompressibles (souvent imposées ou transférées sans compensations par l'État), nous parvenons à éviter toute hausse de la fiscalité. Deux très légères augmentations en deux mandats, ce sera très vraisemblablement le bilan

de la politique fiscale de notre majorité municipale. C'est à souligner dans un tel contexte de baisse violente des dotations de l'État. Si nous n'avions pas travaillé sur l'optimisation de nos dépenses de fonctionnement, nous aurions dû augmenter la fiscalité de 20% dès 2014, pour compenser les baisses de dotations. Ce n'est pas le choix que nous avons fait et ce n'est pas le choix que nous ferons à l'avenir.

Quelles sont les grandes lignes du cap que vous vous êtes fixé ?

Contenir notre endettement, limiter le recours à l'impôt, maintenir un niveau d'investissement optimal pour le développement local et l'emploi et, bien entendu préserver la qualité de service aux usagers en le recentrant sur nos missions prioritaires.

Entre dessin politique et réalité financière, quels ont été les choix de l'équipe municipale ?

La mission d'un adjoint aux Finances peut vite tourner au cauchemar si les promesses faites ne sont pas financées et irréalisables. Heureusement, ce n'est pas notre cas puisque le cap fixé par Geneviève Darrieussecq est clair et chiffré, ce qui nous permet d'assumer nos engagements. Plus de 1,5 millions seront affectés à la vie de notre cité dont presque 800.000€ pour la rénovation de nos bâtiments municipaux et plus de 900.000€ à destination du centre-ville.

Nous sommes une des rares communes de cette taille à maintenir cette année encore les subventions aux associations. Plus de 1,26 M€ d'aides directes, en plus de la mise à disposition gratuite des équipements et du personnel municipal, irriguent un tissu associatif essentiel à nos yeux et au bien-vivre des montois. Pour les plus fragiles et la petite enfance, nous portons notre aide au CCAS à 1,28 M€. Après le succès incontestable de Mont de Marsan Sculptures, nous maintenons le soutien à la culture et à notre musée qui est appelé à se développer.

L'animation de notre centre-ville est également au cœur de nos préoccupations avec la Régie des Fêtes et le nouvel Office de Tourisme et Commerce. Nous gardons aussi le cap sur l'investissement direct, à l'image du grand projet multisports Guy Boniface / Barbe d'Or qui mobilisera 3,7 M€. Cet investissement bénéficie d'un bon niveau de subventions et le SM Rugby Professionnel payera un loyer pour l'utilisation de ses espaces, ce qui permettra au final de réaliser à faible coût pour les montois un projet d'envergure qui rejallira sur l'ensemble du sport amateur, scolaire et professionnel. La cité judiciaire tant annoncée devrait aboutir avec la participation financière de la Mairie à l'achat des maisons nécessaires à la construction du futur complexe, tout en récupérant en contrepartie un bâtiment place Planté qui sera mis à disposition des associations montoises. Enfin, nous poursuivons la modernisation de nos éclairages publics et les travaux d'isolation de nos bâtiments pour baisser nos consommations énergétiques et notre empreinte carbone. Cette politique porte clairement ses fruits en matière d'économies de consommation des fluides (carburants, électricité...).

En chiffres :

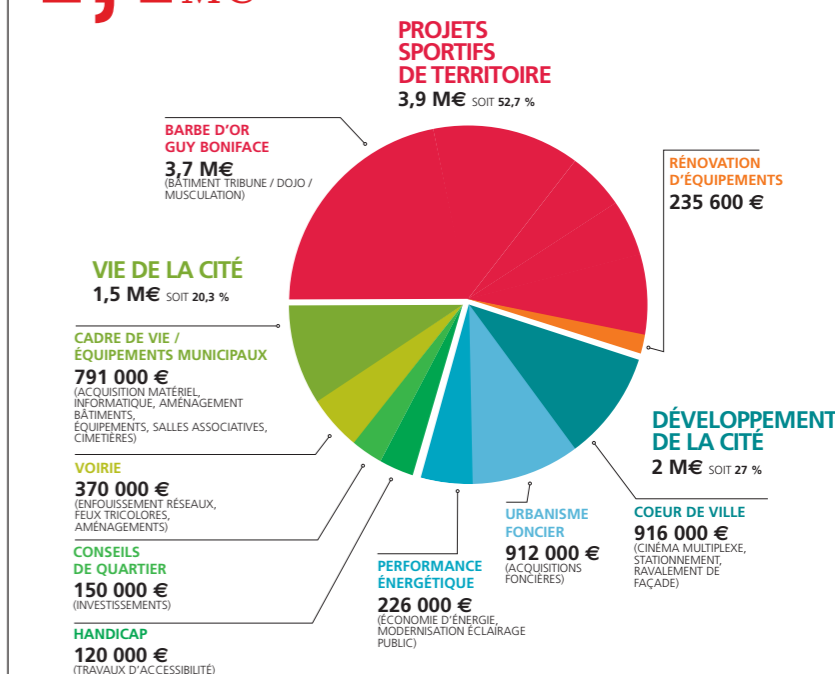
39,6 M€ de budget 2017 (montant total des dépenses et recettes de la collectivités)

29,2 M€ pour le fonctionnement

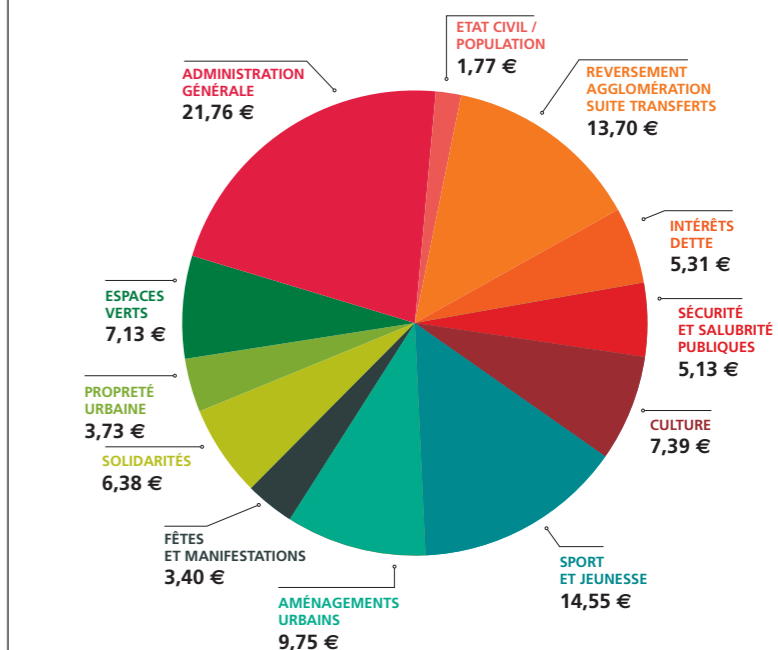
10,4 M€ pour l'investissement dont **7,4 M€** de dépenses d'équipement

Dépenses d'équipement : 7,4 M€

Dépenses d'équipement par habitant : 225 €



Budget de fonctionnement : 26,9 M€



Répartition sur 100€ de dépenses réelles de fonctionnement

C'est voté à Mont de Marsan

CONSEIL MUNICIPAL Retour sur la séance du mardi 13 décembre.

Finances :

- ✘ Budget principal et budgets annexes-Décisions Modificatives.
- ✘ Attribution d'une subvention à la Société des Courses de Mont de Marsan.
- ✘ Subventions projets 2016 - budget ville
- ✘ Présentation des Budgets Primitifs 2017
- ✘ Budgets annexes ZAC Quartier Nord Peyrouat, Programme de Rénovation Urbaine, Régie des Pompes Funèbres Municipales, Régie Municipale du Crématorium, Parcs de Stationnement, Régie Municipale des Fêtes et Animations, Self Bosquet, Régie Municipale des Eaux de l'Assainissement et du chauffage urbain Géothermie.
- ✘ Tarifs pour l'exercice 2017 - Marchés

Affaires Juridiques / Marchés Publics :

- ✘ Signature d'une convention d'occupation du domaine public au Golf municipal de Pessourdat avec le Stade Montois Omnisports.
- ✘ Adhésion au groupement de commandes pour l'achat d'énergies et de travaux, fournitures et services en matière d'efficacité et d'exploitation énergétiques.

Urbanisme

- ✘ Bilan de l'année 2016 de la commission communale pour l'accessibilité aux personnes handicapées.
- ✘ Convention de servitudes avec Réseau de Transport d'Électricité (RTE).
- ✘ Transfert de parcelles dans le domaine public communal.

Culture

- ✘ Financement participatif pour l'acquisition de la sculpture "La Plongeuse".
- ✘ Attribution des bourses au Conservatoire des Landes pour l'année scolaire 2016/2017.

Retrouvez l'enregistrement audio des débats sur montdemarsan.fr. Séances ouvertes au public et retransmises en direct sur Radio mdm. Les prochains Conseils municipaux auront lieu le mercredi 15 février et le mardi 4 avril.

Mon, ton, notre portail associatif

GUIDE Véritable vitrine de la vie associative montoise (cf m2m.ag n°6), le nouveau site internet municipal est désormais accessible.

Gérée par le service de la Vie locale et développée par Huile de Code, une des entreprises de la pépinière La Fabrik, cette nouvelle plateforme est une source d'informations pour les Montois et tous les visiteurs intéressés mais aussi un véritable outil pour les associations locales.

Elle permet :

- ✘ de rechercher une association par domaine d'activité dans la rubrique Annuaire.
- ✘ de faire connaître son association au grand public grâce aux informations fournies via son compte
- ✘ d'annoncer ses activités afin de les inscrire dans l'agenda des manifestations
- ✘ d'entrer en contact avec le service Vie Locale qui a en charge le soutien aux associations montoises, la gestion des salles et du matériel et la coordination des différents services lors d'organisation de manifestations
- ✘ d'accéder à une bibliothèque de données utiles aux associations pour leur fonctionnement quotidien
- ✘ de mettre en contact des associations pour des échanges de services

> RDV sur assos.montdemarsan.fr

Vie associative

- ✘ Textes officiels, demande de subvention, Charte de la Vie Associative, Conseil Local de la Vie Associative, Forum des associations, service Vie locale, mutualisation des services entre associations...

Annuaire

- ✘ Les associations montoises par secteurs d'activités : culture, éducation, militaires / anciens combattants, emploi, loisirs, solidarité, santé, vie des quartiers - animations, sport



Événements

- ✘ Agenda des animations des associations

Mon compte

- ✘ Page de login pour les associations afin d'accéder à leur page personnelle et pour annoncer leurs manifestations

Contactez-nous

- ✘ Envoyer un message au service Vie Locale, inscrire son association sur le portail

Mobilité en Europe

BIJ Vous avez des questions concernant les études, le travail, les voyages ou le volontariat à l'étranger ? Le Bureau Information Jeunesse a les réponses...

Dans la continuité des actions et missions d'information répondant aux besoins des jeunes, le Bureau Information Jeunesse de Mont de Marsan vient d'obtenir le label "Eurodesk". C'est le relais officiel de la Commission européenne pour la diffusion d'informations sur les programmes et politiques européens destinés à la jeunesse.

Cette labellisation s'inscrit dans une démarche d'accompagnement vers l'autonomie des générations en devenir. C'est également une reconnaissance de la capacité du BIJ à conseiller les jeunes et les

professionnels sur la mobilité européenne, notamment en matière d'études, de jobs, de stages, d'échanges et de projets dans les pays de l'Union européenne et au-delà. Le BIJ dispose également de ressources spécifiques dont "First Class", outil informatique reliant l'ensemble des structures Eurodesk d'Europe. Alors, si vous avez une question concernant l'Europe, poussez la porte du BIJ !

bij@montdemarsan.fr 05 58 03 82 63

Mont de Marsan Jeunesse / m2j.montdemarsan.fr

*Ce réseau regroupe près de 900 relais locaux dans chaque pays participant : les 27 États membres, l'Islande, le Liechtenstein et la Norvège.



▲ Soirée passation Classe des 18 ans, le 16 décembre

Charlotte et Gloire succèdent aux anciens, devant plus de 100 personnes réunies pour fêter dans la bonne humeur le passage de flambeau entre les générations 98 et 99.

Comment devenir une baby-sitter au top

BABY-SITTING Le Bureau Information Jeunesse (BIJ) organise dans ses locaux une initiation de 2 jours au baby-sitting, la première semaine des vacances de février.

Temps d'information et de formation, cette initiation s'adresse à tous les jeunes de l'agglomération montoise inscrits au fichier de mise en relation baby-sitting*. Elle a pour objectifs d'enrichir leurs connaissances et savoir-faire dans le domaine de la garde d'enfant occasionnelle au domicile de parents. À l'issue de ces deux jours organisés en partenariat avec des professionnels de la petite enfance, de l'éducation, de la santé et du droit (puéricultrice, éducatrice de jeunes enfants, intervenant Croix Rouge, avocat), les jeunes seront titulaires du PSC1 (Prévention

et Secours Civiques de niveau 1) et de l'IRR (Initiation à la Réduction des Risques). C'est également l'occasion de valoriser leurs profils auprès des parents susceptibles de faire appel à leurs services.

*Les dossiers d'inscription parents et baby-sitters sont disponibles sur demande au BIJ.

Inscriptions (nombre de places limitées) : Bureau Information Jeunesse - 15, rue Lacataye à Mont de Marsan - 05 58 03 82 63 - bij@montdemarsan.fr

Mont de Marsan Jeunesse / m2j.montdemarsan.fr

Forum Jobs d'été, puissance 4

CURRICULUM-VITAE C'est LE rendez-vous de l'emploi saisonnier en direction des jeunes de l'Agglo !

Nouveau lieu pour cette 4^e édition, l'Auberge landaise. L'objectif reste le même : vous permettre de rencontrer les employeurs qui recrutent pour la période estivale. De nombreux secteurs d'activités seront représentés : animation, commerce, grande distribution, hôtellerie, restauration, agroalimentaire, agriculture... Cette demi-journée sera également l'occasion de disposer d'un ensemble de services qui faciliteront vos démarches pour la recherche d'un job d'été :

- ✘ Job dating avec les employeurs

- ✘ Consultations d'offres d'emplois locales dans différents secteurs d'activités
- ✘ Diffusion de brochures thématiques comme le guide "Jobs d'été" avec des informations pratiques, des adresses utiles, les jobs à l'étranger, le BAFA.

N'oubliez pas d'apporter votre CV pour rencontrer des entreprises, des collectivités et associations qui recrutent. Pour vous aider à le rédiger avant le forum, toute l'équipe du BIJ de Mont de Marsan est à votre disposition !

Samedi 18 mars, de 9h à 13h
Entrée libre



▲ Soirée Jeunes Ambassadeurs du Monde, le 14 janvier

Jeux et animations organisés par le Conseil Local de la Jeunesse avec les assistants étrangers en langues vivantes.

et militaires de la guerre d'Algérie et des combats en Tunisie et au Maroc Monument aux morts - 11h ► **Un souci, un problème de voirie, de dégradations...** "Allo mairie" La mairie de Mont de Marsan met à votre disposition un numéro vert : 0 800 40 10 40 ► **Vous avez perdu un objet.** Il vous sera restitué sur présentation d'une pièce d'identité et d'un titre de propriété. Les agents de la police municipale vous accueillent 6 place du Général Leclerc, du lundi au vendredi de 8h à 12h et de 13h30 à 17h30 (16h30 le vendredi). Renseignements : 05 58 05 87 20



Festival de Cinéma : une première pour Cin'Air J

NOUVEAUTÉ Du mardi 21 février au samedi 25 février au multiplexe Le Grand Club de Mont de Marsan, se déroulera la 1ère édition de Cin'Air J, un festival de cinéma pour toute la famille.

L'ouverture, en décembre 2016, du multiplexe Le Grand Club situé au centre ville de Mont de Marsan est une opportunité de renforcer l'offre culturelle en matière de 7ème art sur le territoire. Pour saluer cette arrivée, un partenariat a été instauré entre la Ville et l'exploitant qui a donné naissance à un festival de cinéma original et grand public, qui se tiendra pendant les vacances de février. Pendant 5 jours la programmation offrira :

✳ Des projections "Ma première toile" pour les tout petits (films d'animation, dessins animés, formats courts et thématiques

adaptées aux enfants à partir de 3 ans)

✳ Des animations : clown, initiation au cinéma, ciné-game, goûters, ateliers, contes, musique et chansons...

✳ Des avant-premières : "La Ronde des Couleurs", "La Fontaine fait son cinéma", "Panique Tous Courts", "L'Ecole des Lapins"

✳ Des rencontres, des ateliers et des débats en soirée : Anne Dauphine Julliard, réalisatrice de "Et les mistral gagnants", Etienne Gary, réalisateur de "Notre créativité oubliée", Hervé Tourneur de l'association "Du Cinéma Plein Mon Cartable"

✳ Des films du patrimoine et des documentaires : "Charlot Festival", "Et les mistral gagnants", "Notre créativité oubliée"

✳ Une programmation de films et de documentaires grand public à partager en famille : "Ma vie de Courgette", "Lion", "Lego Batman", "L'Empereur", "Sahara"...

✳ Des tarifs privilégiés : de 3€ à 5€70 la séance

Une belle occasion d'aller au cinéma en famille pendant les vacances !

Marsan Cultures

cinemas-legrandclub.fr/mont-de-marsan

Programme

Mardi 21 février

Ouverture du festival
14h Projection du "Voyage en ballon" ("Ma première toile").
15h30 Projection en avant-première de "La ronde des couleurs"
16h30 Projection de Lego Batman, le film.
19h30 Projection du documentaire "Et les mistral gagnants" suivie d'une ciné-rencontre en présence de la réalisatrice Anne-Dauphine Julliard.
Toute l'après-midi, animations avec le clown Zambet : sculptures sur ballons et spectacle, atelier coloriage et goûter offert.

Mercredi 22 février

14h Projection de « L'école des lapins »
15h30 Projection du documentaire "L'Empereur".
19h30 Sortie nationale "Lion" VF. 4 nominations aux Golden Globes.

Jeudi 23 février

14h Ciné-contes avec en avant-première "La fontaine fait son cinéma". 3 à 10 ans. En présence de la conteuse Marie-Luce Pla : musiques, chansons, contes...
14h Projection de "Lego Batman, le film"
16h Ciné-goûter avec "La course au fromage" 5 ans et plus. Goûter dégustation de fromages avec des affiches à colorier et un atelier de cuisine.
19h30 Ciné-rencontre avec le documentaire "Notre créativité oubliée" en présence du réalisateur Etienne Gary.

Vendredi 24 février

10h/12h Atelier burlesque pour les enfants de 7 à 11 ans. Atelier de réalisation d'un court-métrage avec Hervé Tourneur de l'association "Du cinéma plein mon cartable" (Gratuit. Sur inscriptions).
14h Présentation du court-métrage réalisé lors de l'atelier du matin suivi de la projection de "Charlot festival".
14h Projection du film "Sahara".

16h Atelier papier découpé pour les enfants de 3 à 6 ans. Suivi de la projection du film "La Chouette entre veille et sommeil" ("Ma première toile").
19h30 Ciné-rencontre avec le film d'animation "Ma vie de courgette", à partir de 8 ans.

Samedi 25 février

14h Projection en avant-première de "Panique tous courts" suivie d'un atelier d'initiation "Stop Motion" ou comment réaliser un film d'animation avec tes propres jouets, en présence d'Hervé Tourneur de l'association "Du cinéma plein mon cartable".
14h Projection du film "Sahara".
16h/18h Ciné-game à partir de 8 ans. Jeux vidéos et concours sur grand écran (places de cinéma à gagner).
19h30 Sortie nationale "Lion" VF. 4 nominations aux Golden Globes.



Les + vidéo (voir p3)



FOCUS SUR

Anne-Dauphine Julliard

réalisatrice du documentaire "Et les mistral gagnants", en ouverture de Cin'Air J

"Tu crois qu'à quatre ans on meurt trop tôt ? Moi je crois qu'on meurt tous à la fin de sa vie. De sa vie à soi. Et ça ne dure jamais le même temps pour tout le monde. Mais c'est quand même la vie. Et moi j'aime la vie." Ces mots d'un petit garçon malade ont inspiré le sujet du film documentaire "Et les mistral gagnants".

Anne-Dauphine Julliard, la réalisatrice, a suivi des études de journalisme. Elle exerce dans la presse quotidienne puis dans la presse spécialisée. En 2006, elle apprend que son deuxième enfant, Thaïs, alors âgée de deux ans, est atteinte d'une maladie génétique incurable : une leucodystrophie métagénétique. Son espérance de vie est très courte. En mars 2011, Anne-Dauphine Julliard publie "Deux petits pas sur le sable mouillé" dans lequel elle partage son expérience de vie autour de la maladie et de la mort de sa fille Thaïs. Le livre s'est vendu à plus de 300 000 exemplaires en France. Il est traduit en 20 langues.

Elle vient présenter son documentaire le mardi 21 février à 19h30.



Les deux facettes de l'art taurin

MADELEINE 2017 Malgré une édition 2016 en demi teinte, la Commission Taurine et le Conseil Consultatif Taurin garderont cette année les mêmes ingrédients représentatifs de l'esprit Plumaçon et qui ont offert de grands moments les années passées.

Sur le papier, la Madeleine taurine 2016 devait ravir le cœur des aficionados des gradins du Plumaçon avec un programme équilibré où toutes les stars, des corrales et de la piste, étaient annoncées. Mais l'alchimie n'a pas totalement eu lieu. À quoi tient l'impact, donc la réussite, d'une feria ? Pour Guillaume François, président de la commission Taurine, "À une somme de petits détails, à des épées plus ou moins fulgurantes, à des toros plus ou moins braves, plus ou moins nobles, plus ou moins agressifs, à une émotion plus rapidement partagée...". Et pourtant cette feria a connu de très bons moments artistiques ou émotionnels : la découverte d'Andrés Roca Rey, le triomphe de Manzanera, LA faena de Thomas Dufau, le retour gagnant de Sébastien Castella, le courage d'Alberto

Lamelas, la réussite populaire de la novillada piquée en soirée, des toros décevants certaines fois au niveau du comportement mais jamais en terme de présentation (avec les typicités de chaque ganaderia), des éleveurs français dont le bétail rivalise avec celui espagnol... Pour Guillaume François : "Nous avons tiré les leçons de cette feria passée et préparons une feria pour les deux familles de l'afición, toriste et toreriste. Cette double identité reste un de nos fondamentaux. Certains toreros et certaines ganaderias seront répétés, d'autres pas. C'est la règle du jeu en la matière".

Annnonce publique des cartels de la Madeleine 2017 le samedi 8 avril à 12h aux arènes du Plumaçon

fetesmadeleine.fr



Les personnages de BD envahissent le Moun

Samedi 4 mars

Astérix, Tintin, les Schtroumpfs... les personnages de BD débarquent en ville pour Carnaval ! Une journée dédiée aux enfants, à quelques semaines du printemps, avec des animations ludiques et festives, la traditionnelle cavalcade de chars préparée par l'Amicale des quartiers et l'embrasement de San Pansar. Libérez votre créativité pour vous costumer !

Programme disponible sur : regiefetes.montdemarsan.fr

Respectez votre ville !

PROPRETÉ URBAINE

Pour que les balades en ville restent agréables, la Ville de Mont de Marsan vient de prendre un arrêté permettant de verbaliser les propriétaires de chiens surpris à ne pas ramasser les déjections de leur compagnon à quatre pattes*. Si le chien demeure le meilleur ami de l'homme, il n'en reste pas moins que leurs déjections sont, en centre ville, causes de multiples nuisances et représentent un coût important de nettoyage pour la collectivité. À l'année, 3 à 4 tonnes sont ramassées par les agents du service Propreté urbaine ! De nouvelles poubelles, intégrant un distributeur à l'unité de sacs plastiques pour déjection canine, seront bientôt installées en centre ville.

Alors soyez civiques, pour le bien-être de tous !

* 68 € (paiement immédiat jusqu'à 45 jours) ou 180 € (au-delà de 45 jours). En cas de non-paiement, le contrevenant peut être condamné à payer jusqu'à 450 € d'amende.



Place Saint-Roch, dernières phases de travaux

CŒUR DE VILLE Depuis le 9 janvier, la phase 3 du chantier de réaménagement de la place Saint-Roch a débuté. Point sur le calendrier des travaux en cours, jusqu'à leur terme (phase 4).

Depuis cet automne, les travaux de réaménagement de la place Saint-Roch s'effectuent en plusieurs phases afin d'éviter de perturber la circulation sur la totalité de la place.

La phase 3 se déroule en deux tranches :

- ✦ du 9 janvier au 10 février : démolition des trottoirs du côté du marché Saint-Roch, avec la mise en place des bordures et du revêtement des trottoirs béton désactivé et micro-désactivé
- ✦ du 13 février au 03 mars : démolition de la chaussée, mise en place des bordures et du revêtement provisoire de la chaussée en grave bitume.
- ✦ À partir du 20 février et pour 15 jours, les nouveaux arbres (érables, chênes lièges...) seront plantés.



Les + vidéo (voir p3)

Les travaux se termineront en phase 4, du 6 mars au 23 juin avec :

- ✦ La démolition du centre de la place ;
- ✦ La mise en œuvre de la grave ciment et la pose des dalles ;
- ✦ La mise en œuvre de la couche de roulement de finition sur la chaussée (enrobé) et l'installation du mobilier urbain ;
- ✦ La signalisation verticale et horizontale.

Jusqu'au 3 mars, l'accès au parking Saint-Roch devra s'effectuer depuis les rues Martinon et Claude Dépruneaux. Pour rappel, le stationnement y est gratuit le samedi à partir de 14h et les marchés hebdomadaires sont maintenus. Vos commerçants continuent de vous accueillir pendant toute la durée des travaux.

BARRERE

• CHARPENTE • COUVERTURE
• ZINGUERIE • ISOLATION

Neuf & rénovation

Tél. 05 58 45 18 75

Email : barrere@bernadet.net

www.barrere-charpente.com

INSTALLATEUR CONSEIL

St-Jean d'Août poursuit sa mue

VOIRIE Après les travaux sur les canalisations cet automne, l'aménagement continue sur la rue St-Jean d'Août.

L'objectif de cet aménagement de voirie est multiple : améliorer le cadre de vie des riverains de la rue Saint-Jean-d'Août, leurs conditions de stationnement et rétablir la priorité à droite aux intersections. Pour favoriser les déplacements à pied, le trottoir sera d'une largeur égale d'1,40 mètre des deux côtés de la voie. Le sens unique de circulation est maintenu dans le sens boulevard d'Haussez vers place Porte de Campet. Et, pour la sécurité de tous, un plateau ralentisseur sera aménagé à hauteur de la rue Fontainebleau.

Calendrier

Les travaux d'assainissement démarreront en mars, avant les interventions prévues sur les réseaux (éclairage public, ERDF, Orange). Le second semestre de l'année sera consacré aux travaux de voirie. Le revêtement des trottoirs sera en béton désactivé, identique à celui du dernier aménagement de la rue Sarraute à proximité de la piscine municipale. Pour le stationnement, 45 places seront matérialisées sur la chaussée, dont un emplacement pour les personnes à mobilité réduite et une place réservée aux transferts de fonds.



Barbe d'Or... quartier pilote

Le quartier de Barbe d'Or a été choisi comme quartier pilote pour mener les opérations de réduction de l'éclairage public, zéro pesticide, la limitation de vitesse à 30 km/h avec priorité à droite. Toutes ces opérations se mettront en place sur le quartier au 1er trimestre, exceptée l'opération de réduction de l'éclairage public déjà opérationnelle depuis 2016.

À Saint Jean d'Août, c'est le quartier Belle Chaumière qui sera le quartier pilote pour le zéro pesticide en mars et en avril.



Concours de soupes : la recette gagnante

✦ Velouté de cèpes au foie gras de Stéphane Roca.

Recette pour 8 personnes :

600g de cèpes, 60g de beurre, 4 échalotes, 2 cuillère à soupe de maïzena, 2 cuillère à soupe de madère, 2 litres de bouillon de poule, 2 jaunes d'oeufs battus, ciboulette, piment d'Espelette, foie gras 50 cl de crème fraîche.

Nettoyer puis émincer les cèpes, hacher les et faites les revenir avec 4 échalotes dans 60g de beurre, saupoudrer avec 2 cuillère à soupe de maïzena, laisser cuire un peu mouiller avec 2 cuillère à soupe de madère et 2 litres de bouillon de poule, laisser mijoter 20mn puis ajoutez 50cl de crème fraîche, salez, poivrez. Portez à ébullition, laissez frémir 5 min puis ajoutez 2 jaunes d'oeuf.

Servez dans un bol, posez dessus un morceau de pain grillé avec quelques morceaux de foie gras, parsemez de piment d'Espelette, quelques brindilles de ciboulette autour et pour finir couper une fine tranche de cèpe cru à déposer sur le velouté. Servir chaud.

Retour photos sur...



▲ **Verger participatif** : plantation des arbres au square des Forsythias pour la Sainte Catherine.



▲ **Décoration du sapin** : le quartier du Peyrouat, avec les conseillers de quartier et les élèves de l'école de l'Argenté.



▲ **Goûter en faveur des personnes âgées et isolées** : Plus de soixante participants le 18 décembre, tous ravis de cette après midi très conviviale avec leurs conseillers de quartier.



▲ **Spectacle de Noël** : 260 enfants et parents ont assisté au spectacle "Mystère et boule d'atome" au théâtre. Rendez-vous donné l'an prochain, le 10 décembre, pour "le Père Noël fait son cirque".



Vos prochains rendez vous...

- ✦ Pâques dimanche 16 avril au parc Jean Rameau
- ✦ 6^e Fête des Jardins dimanche 30 avril au parc Jean Rameau

Jardiniers solidaires, inscrivez-vous

✦ Opération de solidarité reconduite au printemps 2017.

Renseignements et inscriptions en Mairie au 05 58 05 87 52

Atypique, il l'est !

MUSEE Expositions, conférence, le musée Despiau-Wlérick met à l'honneur un sculpteur majeur du 20^e siècle : Léopold Kretz.

L'exposition "Sculptures restaurées de l'atelier Kretz", proposée jusqu'au 18 juin, fait suite à deux présentations au public du fonds sculpté de l'artiste (en 2009 puis 2012) où la plupart des œuvres exposées aujourd'hui n'étaient pas présentées. En 2008, l'intégration de son fonds d'atelier a favorisé la redécouverte de ce membre éminent du "Groupe des Neuf". Suite à un important chantier de restauration de 150 pièces préparatoires mené en 2015-2016, le travail technique varié du portraitiste Léopold Kretz est aujourd'hui mis en lumière. Jusqu'au 15 avril, un ensemble de dessins de l'artiste sera également présenté autour du travail d'atelier, donnant à voir un autre aspect de la riche production du sculpteur.



Expositions

Sculptures restaurées de l'atelier Kretz
Jusqu'au 18 juin
Mise en lumière, après leur restauration, d'une centaine d'œuvres préparatoires de Léopold Kretz ainsi que des différentes recherches menées par cet artiste, tant sur les patines que sur l'utilisation de matériaux divers (plâtre, cire et plastiline). Effets visuels garantis!

Léopold Kretz : Dessins d'ateliers

Jusqu'au 15 avril
Léopold Kretz a représenté, à de nombreuses reprises, l'environnement des différents ateliers qu'il a occupés durant sa longue carrière. En lien avec l'exposition de sculptures restaurées, une sélection de dessins illustrera cette thématique.

Conférence

Autour de la restauration du fonds Léopold Kretz par Delphine Masson, Restauratrice du Patrimoine à Saint-Justin.

Samedi 20 mai, 15h

Restaurer une oeuvre d'art demande un savoir-faire traditionnel, le même que celui utilisé par l'artiste d'origine. L'habileté manuelle et une sensibilité artistique sont également indispensables pour rendre son identité à une oeuvre. Il ne s'agit pas seulement de réparer, il est aussi question de faire renaître : ce qui demande un minimum de talent..

Infos pratiques : Ouvert du mercredi au dimanche, sauf jours fériés, 10h-12h / 14h-18h. Place Marguerite de Navarre / 05 58 75 00 45 musee.despiau.wlerick@montdemarsan.fr / montdemarsan.fr / Entrée et animations gratuites

f Mont de Marsan ma ville / #MDMS



Les + vidéo (voir p3)



Internationalement reconnu

ILLUSTRE À l'occasion de Mont de Marsan Sculptures, l'historienne de l'art Elisabeth Lebon a dédié la monographie qu'elle consacre au sculpteur montois Charles Despiau. Rencontre.

Est-il un artiste majeur français du 20^e siècle ?

Despiau a participé à revivifier, après Rodin, ce que l'on a appelé la "tradition française" c'est-à-dire un art tourné vers l'humain, ouvert à toutes les cultures et civilisations. Ce mouvement a profondément marqué l'entre-deux guerres, en réaction à la boucherie humaine qu'avait été la première guerre mondiale. Despiau a exercé une influence majeure sur de très nombreux artistes de l'entre-deux-guerres. Son travail est entré dans les plus prestigieuses collections d'art moderne privées et muséales (surtout aux États-Unis), aux côtés d'œuvres de Picasso, Matisse, Brancusi, Maillol etc.

Pourquoi n'est-il pas reconnu aujourd'hui ?

Après guerre, les États-Unis ont récupéré le marché de l'art et se sont appuyés sur les mouvements d'avant-garde dont les surréalistes essentiellement qui s'étaient exilés à New York pendant le conflit. Desservi par le fait qu'il ait participé au voyage d'artistes en Allemagne et signé le texte du catalogue d'exposition du sculpteur allemand Arno Breker à Paris, Despiau a été utilisé comme repoussoir emblématique de l'art de tradition classique essentiellement français. Ce rôle a pu lui être attribué d'autant plus facilement qu'il s'est éteint à la Libération, et qu'il ne laissait pas de famille proche capable de préserver efficacement sa mémoire.

Son art est aujourd'hui de nouveau sur le devant de la scène ?

La qualité de cet art de tradition classique, lorsqu'il a été pratiqué par de grands maîtres comme Despiau, a permis aux œuvres de résister au temps. Il trouve aujourd'hui une audience de plus en plus affirmée aussi bien auprès des collectionneurs que d'un public beaucoup plus large et international, grâce au développement d'importants musées comme le musée des Années Trente à Boulogne-Billancourt, ou le musée La Piscine à Roubaix. Avec son fonds basé sur l'œuvre des excellents sculpteurs que furent Despiau et Wlérick, leurs contemporains et leurs successeurs, mais aussi grâce à l'intérêt marqué de la ville pour la sculpture en général, le musée de Mont de Marsan a une carte majeure à jouer dans cette relecture féconde de l'histoire de l'art français du 20^e siècle.

"Charles Despiau, classique et moderne" d'Élisabeth Lebon, éd. Atlantica, 312 p.



30 ans de ¡música!

ANNIVERSAIRE En 2017, l'Orchestre Montois fête ses 30 ans avec au programme un nouveau CD et une soirée spectacle aux arènes. Retour sur l'histoire de cette formation qui, depuis trois décennies, a rassemblé près de 300 musiciens.

En 1987, sous l'impulsion de son nouveau directeur musical Michel Cloup, l'harmonie municipale de Mont de Marsan prend le nom d'Orchestre Montois. Une aventure humaine et musicale commence où les anciens sont garants de la tradition et les jeunes annonceurs d'avenir.

Son répertoire musical se tisse progressivement sur un canevas à dominante hispanique. Tout au long de son parcours taurin, l'Orchestre, musique officielle du Plumaçon, se singularise par une exécution très personnelle de pasodobles, jotas, ou encore intermèdes de zarzuelas qui touchent plus d'un aficionado. Pour Michel Cloup "C'est grâce à la confiance et à la fidélité du public montois qui, peu à peu, s'élargit pour dépasser les frontières du département, voire de la région et même de l'étranger, que notre formation s'élève au rang des meilleures musiques d'arènes".

Les origines

L'Orchestre Montois s'inscrit dans la lignée de toutes les formations musicales montoises qui se sont succédées depuis 1850 : l'Orphéon puis l'Union Montoise ou bien l'Ensemble Symphonique (auquel participe le pianiste Francis Planté) et même l'Orchestre des "Amis réunis" sous la baguette de Fernand Tassine, le créateur de la "Cazérienne". Malgré les guerres mondiales qui déciment ses rangs, l'orchestre continue d'animer la ville. De la libération à 1986, 7 chefs vont se succéder à la direction de ce qui est devenu l'Harmonie des "Amis de Sainte-Cécile".

Une année anniversaire

Prévu en mars, la réalisation d'un CD composé de pasodobles qui ont marqué l'histoire de l'Orchestre Montois nécessite un travail intense pour tous ses musiciens amateurs qui depuis quelques mois répètent deux fois par semaine. Mais l'enthousiasme est le mot d'ordre pour proposer un CD emblématique qui sortira officiellement le 14 juillet. Une date importante pour l'harmonie qui, ce jour là, proposera une soirée spectacle dans les arènes du Plumaçon avec bien sûr un concert mais aussi divers tableaux artistiques en lien avec la musique proposée. ¡Olé !

orchestremontois.fr

CD en pré-vente sur le site et lors des concerts

L'orchestre recherche des partenaires pour la soirée spectacle (rens. sur le site)

Découvrez notre ville avec Mathilde et Bastien



BD Elle a été le cadeau phare des fêtes de fin d'année. Grâce à elle, petits et grands ont (re)découvert Mont de Marsan et ses richesses sous un angle nouveau. Il s'agit de la BD Mathilde et Bastien. Rencontre avec les auteurs.

Pourquoi cette BD ?

Laurent Signoret : Nous aimons beaucoup Mont de Marsan et les Landes et nous nous sommes demandés comment nous pouvions mettre en valeur cet environnement. Nous avons eu envie de faire partager notre intérêt pour le patrimoine culturel, gastronomique et artistique de Mont de Marsan et de ses environs. Nous souhaitons un support qui soit à la fois ludique, éducatif et susceptible d'intéresser un jeune public. Il nous a alors semblé que la bande dessinée s'y prêtait plutôt bien.

Comment avez-vous choisi les lieux et les événements ?

Hilda Signoret : Nous avons choisi les lieux en fonction de l'Histoire de la ville mais aussi selon ce que les habitants et nous mêmes apprécions. Nous avons dû néanmoins faire des choix car nous n'avions pas suffisamment de place pour tout représenter !

Présentez-nous Yves Montron, le dessinateur

Laurent Signoret : Yves Montron est un dessinateur normand, passionné d'architecture et ayant déjà réalisé plusieurs ouvrages. Nous avons souhaité utiliser un style réaliste pour cet album afin de mettre en avant les bâtiments, et son style de "la ligne claire" nous a semblé parfaitement approprié, lui qui n'a travaillé que sur photos sur ce projet. Il devrait être présent entre le 27 février et le 5 mars à Mont de Marsan afin de rencontrer les Montois et enfin découvrir la ville.

Après ce succès, y aura-t-il une suite ?

Laurent Signoret : Nous l'espérons. Nous aimerions également parcourir les Landes et ensuite le Pays Basque. Nous procéderons de la même manière, à savoir un financement participatif afin de proposer aux lecteurs de soutenir le tome II "Mathilde & Bastien dans les Landes" sur le site Ulule dès février/mars 2017.

f Mathilde et Bastien, la BD

Publicité

Antoine GARCIA & Fils
depuis 1967

PLATRERIE - PLAFONDS
CLOISONS - DOUBLAGES

Siège social
196, rue Floché • ZA du Conte II • Mont de Marsan
Tél. 05 58 05 96 32 • Fax 05 58 05 96 50
E-mail : contact@sasgarcia.fr
Agences : Saint Paul Les Dax • Bidart
www.garciaplattrerie.fr

RGE QUALIBAT
ISO 9001

Publicité

GRUPE BERNADET

Trier pour recycler, c'est notre métier

CLTDI

Notre pôle de Saint-Médard accueille chaque année plus de 800 clients. Acteurs du bâtiment, des travaux publics, industriels, commerçants ou administrations, nous vous proposons des services de collecte et assurons à vos côtés en matière d'un bon de valorisation allignant les TVA à tout écho à la recherche d'une solution performante. Contactez-nous au 05 58 85 29 74.

Télex

de Saint Médard ► **Journées d'Amitié autour des Jeux** : du 4 mars à 15h à 5 mars à 18h à l'Auberge Landaise (dimanche midi : poule au pot) met à votre disposition un numéro vert : Allo Mairie 0 800 40 10 40 ► **Soirée conférence** avec le torero Alberto Lamelas et son apoderado Roberto

/ rens. et inscription : 05 58 06 20 97 / Chorale Sol Mi Douze ► **Un souci, un problème de voiries, de dégradations...** La mairie de Mont de Marsan Piles / vendredi 24 février à 19h30 à la salle du petit Bonheur / Par le Club Taurin Pedro Romero / Renseignements et réservations : clubromero.free.fr

L'agenda sportif

LE PASS... SPORT

C'est quoi ?

Des activités sportives, de découverte, de loisirs, d'initiation... Organisées par le Service des Sports de la Ville, Château de Nahuques – Avenue de Villeneuve à Mont de Marsan – 05 58 93 68 79 – montdemarsan.fr – ouvert du lundi au jeudi 8h-17h30 (vendredi 16h30)

VACANCES DE FÉVRIER

✘ Du 20 février au 3 mars : sports co, tir à l'arc, boxe, escrime, tennis de table, VTT, course d'orientation, escrime, équitation (pour les 9-13 ans) et ski (pour les 9-14 ans).

Tarifs
Multi-activités : demi-journée : 4,40€ (tarif montois) ou 5,05€ (tarif extérieur)
journée : 8,55€ (tarif montois) ou 9,85€ (tarif extérieur)
Ski (tarifs en fonction du quotient familial) : Avec prêt de matériel : de 28,32€ à 40,45€ (montois) ou de 36,81€ à 52,60€ (extérieur)
Sans prêt de matériel : de 18,32€ à 30,45€ (montois) ou de 26,81€ à 42,60€ (extérieur)

PASS...SPORT 6-10 ANS

Du CP au CM2, découverte de 2 activités sportives par an (hors vacances scolaires), choisies dans un programme détaillé distribué dans les écoles.

✘ 2^e période : 6/03/17 > 10/06/17
1 séance /semaine, 2 activités / an
10,90€ (tarif montois) ou 12,55€ (tarif extérieur)

NATATION

Piscine municipale

Rue Sarraute

Pour qui ?

Apprentissage de la natation en cours collectifs pour les enfants âgés d'au moins 6 ans et ne sachant pas nager.

Quand ?

✘ 2^e période : 6/02/17 > 24/06/17
Mercredi (hors vacances scolaires), 14h, 15h ou 16h (1 seul créneau au choix)

Tarifs
(tarif montois) : 34,30€
(tarif extérieur) : 39,45€

BÉBÉS NAGEURS

Pour qui ?

Enfants âgés de 5 mois à 5 ans
Présence obligatoire d'un parent, jusqu'à 2 ans et d'un adulte (parent ou accompagnant) de 2 à 5 ans

Quand ?

2 périodes de fonctionnement (hors vacances scolaires)
✘ 2^e période : 6/02/17 > 24/06/17
Mercredi, 10h30-11h (2-3 ans) / 11h-12h (5-24 mois) / 14h-14h30 (4-5 ans) ou samedi 10h-10h30 (5-15 mois) / 10h30-11h (15-24 mois)

Tarifs
Montois : 67,65€ / Extérieur : 77,80€

ADULTES

Sport en pleine nature (marche nordique) et bien être (Gym douce)

Quand ?

Jusqu'au 23 juin 2017
Lundi et/ou jeudi : 9h-10h30
Lundi : salle de musculation Patrick Coynel (avenue Rozanoff)

Jeudi : salle et parc de Nahuques

Tarifs

Montois : 1 séance / sem. : 16,30€ ; 2 séances / sem. : 30,60€ / Non Montois : 1 séance / sem. : 18,75€ ; 2 séances / sem. : 35,20€

ÉCOLE DE NATATION

Apprentissage de la natation en cours collectifs pour les adultes ne sachant pas nager.

Quand ?

Les cours sont donnés à la piscine municipale (rue Sarraute), le lundi de 19h à 20h (hors vacances scolaires)
✘ 2^e période : 6/02/17 > 24/06/17

Tarifs

Montois : 45,80€ / Non Montois : 52,65€

GOLF

Golf de Pessourdat

Saint Avit

Initiation au golf pour les débutants

Quand ?

1 matinée par semaine, 9h-12h

Tarifs

Montois : + 25 ans : 93,65€ ; - 25 ans, demandeurs d'emploi, minima sociaux : 57,20€
Non Montois : + 25 ans : 107,70€ ; - 25 ans, demandeurs d'emploi, minima sociaux : 65,80€

MARCHE

dans les quartiers

Promenades, dans les quartiers de la ville et les communes de Mont de Marsan Agglo, encadrées par un éducateur sportif

Quand ?

Tous les lundis, 9-11h
✘ **13/02** à Saint-Avit, rdv au parking du stade de football
✘ **13/03** marche culturelle : "l'origine des plaques de rues" avec Alain Laffourcade
✘ **6/03** au quartier des Couturelles, rdv au parking en début d'avenue
✘ **20/03** à Ste-Foy, rdv à l'entrée de l'étang - Au bourg
✘ **27/03** au quartier Dagas, rdv sur le parking du Centre des impôts
✘ **3/04** à Brocas, rdv au parking des arènes
✘ **10/04** au quartier Carboué/Larrouquère, rdv au parking du groupe scolaire

Tarifs

Montois : 4,80€ / Extérieur : 5,50€

RENDEZ-VOUS

SPORTIFS

BASKET LANDES

Ligue féminine

Espace François Mitterrand

✘ **18/02** reçoit Nantes à 20h
✘ **4/03** reçoit Villeneuve d'Ascq à 20h

BASKET Stade Montois

Seniors masculins Nationale 3

Espace François Mitterrand

✘ **25/02** reçoit Saint Médard en Jalles Basket à 20h
✘ **11/03** reçoit Niort CAN 79 Basket à 20h

✘ **1/04** reçoit Elan Montsoué-Mongailard-Sarraziat à 20h
✘ **15/04** reçoit Panazol-Feytiat à 20h

Seniors féminines Nationale 2

Salle Jacques Dorgambide

✘ **11/02** reçoit US Le Poinconnet à 20h
✘ **4/03** reçoit AS Saint Delphin à 20h
✘ **18/03** reçoit Basket Landes Espoir à 20h
✘ **8/04** reçoit Roche Vendée BC 2 à 20h

HANDBALL Stade Montois

Seniors masculins Honneur

Salle de l'Argenté

✘ **18/03** reçoit Aspon à 19h
✘ **1/04** reçoit Casteljaloux à 21h

Seniors féminines Nationale 3

Salle de l'Argenté

✘ **4/03** reçoit Lombez Samatan à 19h
✘ **1/04** reçoit Tournefeuille à 21h
✘ **22/04** reçoit Floirac à 19h

FOOTBALL CFA Stade Montois

Terrain Argenté

✘ **11/02** reçoit Nice à 19h
✘ **4/03** reçoit Monaco à 19h
✘ **18/03** reçoit Hyères à 19h
✘ **8/04** reçoit Rodez à 19h
✘ **15/04** reçoit Fréjus Saint Raphaël à 19h

RUGBY PRO D2 Stade Montois

Stade Guy Boniface

✘ **17/02** reçoit Colomiers à 20h30
✘ **3/03** reçoit Vannes
✘ **10/03** reçoit Béziers
✘ **31/03** reçoit Narbonne
✘ **21/04** reçoit Aurillac

Démolition de la tribune du stade Jean Loustau

La mémorable tribune du stade Jean Loustau, créé en 1912, a été démontée mi-janvier. C'est tout un pan de l'histoire montoise qui est tombée. Propriété du centre hospitalier de Mont de Marsan depuis 2012, le Stade Jean-Loustau doit servir à son développement et agrandissement. Il est notamment prévu 42 places de parking supplémentaires.

Tarifs
Montois : 4,80€ / Extérieur : 5,50€

Mariages

Seniors masculins Nationale 3

Espace François Mitterrand

✘ **25/02** reçoit Saint Médard en Jalles Basket à 20h
✘ **11/03** reçoit Niort CAN 79 Basket à 20h

Mariages

Seniors masculins Nationale 3

Espace François Mitterrand

✘ **25/02** reçoit Saint Médard en Jalles Basket à 20h
✘ **11/03** reçoit Niort CAN 79 Basket à 20h



Sud Ouest Mounride 2017, 4^e édition

Comme chaque année, le Sud Ouest Mounride va proposer aux amateurs de sensations fortes un parcours dérivant sur les communes de Mont de Marsan et Saint-Pierre-du-Mont, le dimanche 4 juin 2017. La course la plus fun des Landes est ouverte à tous dès 6 ans, et propose cette année des nouveautés, tant sur le parcours qu'au niveau des obstacles. Un tiers du parcours adultes sera donc inédit ! Les inscriptions sont ouvertes depuis le 10 janvier : www.mounride.fr (De 8 à 30 € l'inscription).

État civil

Naissances

✘ **Novembre**
Matéo Laborde, Antoine Cosson, Anna Castagnos, Miliann Baugartner, Joseph et Clément Ara Du vignau, Tess Rayneau, Safaa Ait El Baz
✘ **Décembre**
Nolan Labbé, Nathéo Choisy, Antoine Zebra Dedieu, Lola Dinguidart, Paul Grousset Lancelot, Louka Jauffroy, Fatou-Dieye Gaye
✘ **Janvier**
Jules Clavé, Amira Ramdani, Kaili Renard, Malia Jimenez et Mateo Bordian, Maïna Danel

Décès

✘ **Novembre**
Antonio Palacin Cortina, Laure Gaüzère
✘ **Décembre**
Georgette Richeton, Yvette Laulom, Jeanne Maurice, Yvonne Peltier, Alain Purrey
✘ **Janvier**
Maryline Lecaille, Francine Falière J.Marie Cazalis, Jacqueline Campet

Mariages

Seniors masculins Nationale 3

Espace François Mitterrand

✘ **25/02** reçoit Saint Médard en Jalles Basket à 20h
✘ **11/03** reçoit Niort CAN 79 Basket à 20h

Majorité municipale

"La transformation de la ville se poursuit"

Que de chemin encore parcouru en 2016 ! Avec une population et une fréquentation touristique en hausse, beaucoup de choses ont bougé. Centre-ville : avenue Sadi Carnot terminée, place Saint Roch en cours de chantier, rénovations de façades, réhabilitations de logements anciens (276 logements très vétustes rénovés sur toute la ville depuis 2012), des programmes de logements neufs (80 en centre-ville sont en cours ou seront lancés en 2017), ouverture du multiplexe cinéma, lancement de l'étude sur le commerce de centre-ville... Production de logements sociaux : une centaine de logements en cours de réalisation ou en projet avancé et un objectif de production de 65 logements par an dans les prochaines années. Travaux de voirie : rue Sarraute entièrement rénovée... et le travail reste immense pour remettre à niveau une voirie qui a souffert de décennies d'abandon ! Nos écoles : 5 millions d'euros investis pour faire du groupe scolaire St Médard une école du 21^{ème} siècle. Les travaux d'amélioration thermiques et d'accessibilité se poursuivent dans les autres écoles (à l'école de l'Argenté en février...). Le projet de tribune/dojo du stade Guy Boniface a démarré et devrait voir son aboutissement pour la prochaine saison sportive. L'équipement est très attendu par les arts martiaux, mais aussi par le sport scolaire et amateur. Il s'agit d'un grand chantier bénéficiant d'importantes subventions (Région et

Opposition municipale

Notre BA 118 en plein essor

La venue du Président de la République sur la BA 118, notre Base, pour présenter ses vœux aux Forces Armées le 6 janvier est un événement majeur. Elle témoigne de la vitalité de notre Base. Après une période d'incertitude sur le devenir de plusieurs Bases, la mise en valeur des atouts de celle de Mont de Marsan a permis d'engager dès 2012 une phase importante de densification du site. Notre Base devient, après celle de Saint-Dizier, la deuxième Base de métropole équipée du Rafale, fleuron de l'aviation militaire française, et est choisie pour accueillir le prestigieux régiment de Chasse 2/30 « Normandie-Niemen ». En 2015, la 30^{ème} escadre de chasse est créée pour mieux prendre en compte la montée en puissance du Rafale et un deuxième escadron opérationnel de Chasse est arrivé en 2016. Au bilan, alors qu'il ne restait en 2011 qu'un petit escadron de chasse à vocation expérimentale, notre Base s'est donc enrichie en quatre ans d'une quarantaine de Rafale et des différents métiers pour les mettre en œuvre (dont environ 150 pilotes et 450 mécaniciens). Dans la même période, d'importants travaux d'infrastructure ont été réalisés. Parallèlement, se développent des unités attachées à des secteurs en pleine expansion, comme le Groupement Aérien de l'Informatique Opérationnelle qui voit son activité renforcée dans le domaine de la lutte informatique défensive. Ses effectifs sont passés de 12 à 145 informaticiens en 5 ans et deux bâtiments adaptés ont du être construits.

Tribune du Front National

Tribune non transmise

Département, l'Etat est espéré), et de la participation du Stade Montois Rugby Professionnel qui versera un loyer à la Ville pour l'utilisation des espaces qui lui seront dédiés dans cet équipement. Il serait trop long de détailler les aménagements divers dans le domaine sportif (amélioration de l'éclairage à la Plaine des Jeux, drainage du terrain du Beillet...) ou dans les autres lieux et notamment les réalisations à l'initiative des conseils de quartier (par exemple le relookage de la salle Georges Brassens ou l'aménagement de la piste cyclable des arènes), qui mis bout à bout représentent aussi des investissements très significatifs. Le chantier de l'École supérieure de design des Landes, portée par la Chambre de commerce et d'industrie est en cours dans le parc technologique SO WATT améliorant l'offre d'enseignement supérieur sur le territoire. Le déploiement de la fibre optique sur l'agglomération a commencé. 3 000 foyers montois sont d'ores et déjà raccordables, notamment sur les quartiers de St Jean d'Août et du Beillet. Le raccordement de nombreux autres quartiers se fera en 2017... et concernera 5 000 foyers montois supplémentaires ! Future Cité Judiciaire : nous travaillons main dans la main avec le Ministère de la Justice qui réalisera et financera le projet pour libérer totalement l'emprise foncière et sur tous les aspects techniques. Après une très longue attente, nous aurons un beau pôle judiciaire. Ca bouge et ça n'a pas fini de bouger à Mont2 !

Notre Base, creuset de l'expertise conventionnelle Rafale, est également tournée vers l'export et la formation de personnels étrangers, ce qui nécessite la construction de bâtiments supplémentaires. De façon générale, notre Base est devenue un centre majeur de formation dans de nombreux domaines et draine un nombre de stagiaires français et étrangers important. Il faut aussi souligner que le Centre d'Expertise Aérienne Militaire connaît des évolutions significatives. Ce développement de notre Base est essentiel pour notre territoire. Son poids dans la vie économique locale est déterminant. Notre Base emploie 3 500 personnes sur son site et son activité génère plus de 6 000 emplois sur notre agglomération. À Mont de Marsan, 1 emploi sur 4 dépend de la Base et un tiers de son personnel réside sur notre commune. Chaque jour, la Base injecte plusieurs dizaines de milliers d'euros dans le tissu économique local. Pleinement engagée pour relever les défis du présent et tournée vers l'avenir, notre Base constitue bien le poumon économique de notre territoire.

Liste Nous les fersons ! Alain Baché, Jean-Michel Carrère, Renaud Lagrave, Renaud Lahitète, Didier Simon et Babette Soullignac.
Nous contacter : gaucherepublectit@free.fr

Les TAP, une "réforme" qui nous tape sur les nerfs

Le collectif Mont2Gauche est opposé à la "réforme" dite des rythmes scolaires car synonyme de la territorialisation de l'école et première étape de la destruction de l'égalité républicaine. Cette obligation faite aux communes d'organiser le temps périscolaire a accru la fatigue des élèves et permis l'entrisme politique.

Depuis la rentrée 2016, à Mont-de-Marsan, la situation a empiré : la garderie du matin (avant 8h20) et l'accueil périscolaire des fins d'après-midi sont devenus payants. Même pour cinq minutes, la facturation "jour" est déclenchée. Faire payer ce créneau horaire du matin s'assimile à du racket pour la majorité des parents qui travaillent. Quant à la restauration scolaire, une journée de carence a désormais été instaurée. Voilà ce que ça donne une politique de droite !

Liste Mont2Gauche / Céline Piot / www.mont2gauche.fr / celine.piot@netcourrier.com

Publicité



Nouvelle Kia Rio
A vous de jouer !

A partir de **137 €** TTC/mois**
1^{er} loyer majoré de 1 777 €
Financement en LLD sur 48 mois et 40 000 km

SAINT PIERRE AUTO
65 Rue Frédéric Joliot Curie
40280 Saint-Pierre-du-Mont 05 58 44 12 12

Publicité



Loubéry
menuiserie

les 10 et 11 mars 2017
Retrouvez-nous aux
Journées portes ouvertes
et tentez de gagner des places pour un match
de Basket Landes ou du Stade montois Rugby.



1855 Route De Mont De Marsan
40090 - LAGLORIEUSE - 05 58 52 95 03
www.loubery.fr

Printemps de Bougue

FESTIVAL Les 10 ans du Théâtre Label Étoile et le 7^e Printemps de Bougue.

Créé en septembre 2006, le Théâtre Label Étoile, en résidence permanente dans la commune de Bougue, s'attache à faire découvrir les écritures contemporaines. Tourné vers des écrits engagés, la compagnie met en scène des textes qui ne sont pas obligatoirement écrits pour le théâtre. Au delà de ce travail d'adaptation, il développe sur le territoire des actions de médiation auprès des scolaires, s'attachant à sensibiliser les jeunes à l'écriture théâtrale. Sous convention avec Bougue depuis 2009, c'est dans cette commune que la compagnie développe en priorité ses actions (rencontres d'auteurs, stages de pratique théâtrale, d'écriture). Parallèlement à son implication sur le territoire, le théâtre Label Étoile diffuse son travail au niveau national, régulièrement programmé à Paris et Avignon.

Une soirée d'anniversaire d'exception
Pour fêter ses dix ans d'existence, le Théâtre Label Étoile organise "La Nuit des auteurs", le vendredi 24 mars, où tous les écrivains ayant participé aux rencontres organisées par la compagnie seront réunis autour d'un repas convivial. Jean-Paul Kaufmann, Gérard Chaliand, Serge Airoldi entre autres ont confirmé leur participation. La Librairie Social club Caractères sera également présente pour proposer leurs livres, dont les comédiens liront des extraits.

Réservation obligatoire pour le repas (12 €) au 09 75 20 15 45
06 81 16 54 02

Le Printemps de Bougue

× Vendredi 31 mars / Foyer de Bougue

"Discours sur la servitude volontaire" de La Boétie
Vers 1550, un jeune homme de 17 ans, Étienne de La Boétie, écrit un texte lumineux qui sera salué de siècle en siècle, de Montaigne à Michel Onfray. Qu'est ce qui fait qu'un peuple tout entier se laisse asservir ? Et que doit faire ce peuple, pour recouvrer sa liberté ?

La Boétie questionne les concepts de liberté, d'égalité et de fraternité, et explore les mécanismes de la tyrannie. *Tout public à partir de 15 ans.*
Durée : 1h10

× Samedi 1^{er} et Dimanche 2 avril - 10h / 17h / Foyer de Bougue

Stage de théâtre
Animé par François Clavier, comédien du théâtre Label Étoile, autour du thème du polar et du suspense.
Inscriptions à partir de 14 ans.

× Samedi 1^{er} avril - 16h / Foyer de Bougue

Master Class Nijinski
Danse contemporaine, spectacle jeune public. Chorégraphie et mise en scène de Faizal Zeghoudi.

× Mardi 4 avril - 20h30 / Foyer de Bougue

"Une nuit de Grenade", de François-Henri Soulié
Dernière création du Théâtre Label Étoile. Sur fond de guerre civile espagnole, le musicien Manuel de Falla vient réclamer la libération de son ami Federico Garcia Lorca. Suivie de l'assiette de clôture du Printemps de Bougue (réservation obligatoire).

× Infos et réservations :
www.labeletoile.fr
09 75 20 15 45
contact@labeletoile.fr



Expériences sensibles

PRINTEMPS DES POÈTES Le samedi 4 mars, vivez l'expérience de l'audiothéâtre à la Médiathèque.

Le champ de l'imaginaire est d'autant plus étendu que les sens sollicités sont moins nombreux. Prenez donc place dans "L'Igloo" où l'ouïe prend le pas sur la vue. Dans un écrin noir, en forme de tente et équipé de deux chaises longues, découvrez l'audiothéâtre et construisez votre représentation ! Ce dispositif sonore d'écoute, pour 1 ou 2 personnes, ouvre l'imaginaire : l'auditeur crée ses propres images, déroule le fil de sa réflexion, et nourrit ses envies de lecture.

"Parce qu'en voyant moins, on imagine davantage"
J.-J. Rousseau

La réalisatrice Karina Ketz, de la Compagnie Intérieur Nuit, s'inscrit dans la tradition

de création d'œuvres radiophoniques, dramatiques ou documentaires. À la différence de la radio, elle propose toutefois une maîtrise totale de la qualité de restitution de l'œuvre dans le confort d'écoute. "L'Igloo" ritualise l'acte d'écoute dans un lieu confortable, sans image, hors du temps et du monde. Venez vous détendre à la Médiathèque dans une ambiance cosy, tout en écoutant des textes de la littérature.

Audiothéâtre "L'Igloo" / 04/03 / de 10h à 16h
Répertoire d'œuvres courtes à base de texte et de musique (de 10 à 20 min.)
Public Adol/Adulte, entrée libre en fonction des places disponibles



Les jardins... au naturel !

Le samedi 14 janvier, Sylvain et Vincent, de l'association "Les Jardins Reconnaissants", vous ont fait découvrir l'agroécologie, la permaculture et le jardinage au naturel. Tout un programme ! Pour poursuivre l'exploration du vivant, ils vous donnent rendez-vous le samedi 25 mars à 10h pour un nouvel atelier jardinage consacré à la conception d'un jardin potager agroécologique.
Médiathèque du Marsan, entrée libre
lamediathequedumarsan.fr

Théâtre de Gascogne, des rencontres et conférences pour en savoir plus

CONFÉRENCES En savoir plus, oui mais sur quoi ? Et bien sur les spectacles programmés, et surtout sur l'univers des créateurs.

Aïda Ashgarzadeh, auteure du Dernier cèdre du Liban (représentation du 18 novembre) a réuni une petite trentaine de personnes pour évoquer son parcours, mais aussi son approche des textes et de la mise en scène. Cette rencontre, qui fait partie du cycle Univers d'artiste proposé par le Théâtre de Gascogne, ajoute à la compréhension du spectacle. De même pour la rencontre avec le chorégraphe Anthony Egéa, qui a pu évoquer, devant une cinquantaine de personnes, sa manière de concevoir pas à pas ses chorégraphies. Il intervenait notamment sur le spectacle "Répertoire#1" de Mourad Merzouki. Enfin, la conférence "Qu'est-ce que la Gascogne ?", première date de ces rencontres, a accueilli plus de 90 personnes pour évoquer, en présence de Bénédicte Boyrie-Fénié (docteur en géographie historique), Jean-Jacques Fénié (agrégé de géographie) et de Jean-Pierre Brèthes (agrégé, docteur es lettres), tous les trois membres de la Société de Borda, l'identité de ce territoire auquel le Théâtre de Gascogne s'associe.

Toutes les infos sur theatredegascogne.fr et sur [f theatredegascogne](https://www.facebook.com/theatredegascogne)

A venir :

× Univers d'artiste : Bernard Lubat
samedi 11 février - 15h / Pôle
Dans le cadre de Jazz au Pôle

× Les sources miraculeuses et saints guérisseurs des Landes de Gascogne
mardi 14 février - 19h / Pégé
En écho au spectacle Into ze Landes, de et par Sébastien Laurier

× La beauté du geste : regards sur l'exposition / lundi 6 mars - 19h / Pôle
Intervenants : André Boniface et Marie Dourthe (conservatrice du Musée de la Chalosse)

CARNAVAL À MONT DE MARSAN

LES PERSONNAGES DE BANDES DESSINÉES

